



2022

**LİSELERE GEÇİŞ SİSTEMİ
(LGS) KAPSAMINDA
İLK YERLEŐTİRME SONUÇLARI**



2022

LİSELERE GEÇİŞ SİSTEMİ (LGS) KAPSAMINDA İLK YERLEŐTİRME SONUÇLARI



2022

**LİSELERE GEÇİŞ SİSTEMİ
(LGS) KAPSAMINDA
İLK YERLEŐTİRME SONUÇLARI**

TEMMUZ 2022

HAZIRLAYANLAR

DR. H. EREN SUNA

DR. HANDE ÖZÇELİK

TASARIM VE UYGULAMA

ÜMARE ALTUN

FOTOĞRAFLAR

T.C. MİLLÎ EĐİTİM BAKANLIĐI



T.C. Millî Eğitim Bakanlığı
Atatürk Bulvarı No: 98 Bakanlıklar ANKARA
www.meb.gov.tr

© Bu yayının tüm hakları T.C. Millî Eğitim Bakanlığına aittir. T.C. Millî Eğitim Bakanlığının izni olmaksızın yayının tümünün veya bir kısmının elektronik veya mekanik yollarla basımı, yayını, çoğaltılması veya dağıtımı yapılamaz. Kaynak göstermek suretiyle alıntı yapılabilir.

İçindekiler

Tablolar Dizini • 4
Őekiller Dizini • 4
Grafikler Dizini • 5
Yönetici Özeti • 6

1. GİRİŐ • 9

2. TERCİH VE YERLEŐTİRME ANALİZLERİ • 13

- 2.1 2022 LGS Merkezi Sınav Puanına Göre Yerleőtirme Sonuçları • 14
- 2.1 Merkezi Sınav Puanına Göre Yerleřen Öğrencilerin Okul Türüne Göre Tercih Dağılımı • 15
- 2.3 Merkezi Sınav Puanına Göre Yerleőtirmede Ortaokul ve Lise Türleri Arası Geçişler • 17
- 2.4 2022 Yerel Yerleőtirme Sonuçları • 20

3. TERCİHLER İÇİN REHBERLİK HİZMETLERİ • 23

4. MİLLÎ EĞİTİM BAKANLIĞI İLE SEKTÖR VE BAKANLIK PAYDAŐLARI ARASINDA YAPILAN PROTOKOLLER KAPSAMINDAKİ MESLEKİ VE TEKNİK ANADOLU LİSELERİ • 27

- 4.1 MEB ile ASELSAN Arasında Mesleki ve Teknik Eğitim İşbirliđi Protokolü • 28
- 4.2 MEB ile ASELSAN Konya Silah İşletmeleri A.Ő. Arasında Mesleki ve Teknik Eğitim İşbirliđi Protokolü • 29
- 4.3 MEB ile İTÜ Arasında Mesleki ve Teknik Eğitim İşbirliđi Protokolü • 30
- 4.4 MEB ve Teknopark İstanbul Arasında Mesleki ve Teknik Eğitim İşbirliđi Protokolü • 31
- 4.5 MEB ve İstanbul Havalimanı Mesleki ve Teknik Eğitim İş Birliđi Protokolü • 32
- 4.6 MEB ve Demirören Medya Mesleki ve Teknik Eğitim İş birliđi Protokolü • 33

5. SONUÇ • 35

Kaynaklar • 40

Tablolar Dizini

Tablo 1	Okul Türüne Göre Merkezi Sınav Puanına Göre Yerleşen Öğrenci Sayısı	15
Tablo 2	Merkezi Sınav Puanına Göre Yerleşen Öğrencilerin Ortaokul ve Lise Türleri Arasındaki Geçiş Oranları	18
Tablo 3	ASELSAN MTAL'e Yerleşen Öğrencilerin Alanlara Göre En Yüksek Yüzdelik Dilimleri	29
Tablo 4	ASELSAN Konya MTAL'E Yerleşen Öğrencilerin Alanlara Göre En Yüksek Yüzdelik Dilimleri	30
Tablo 5	İstanbul Teknik Üniversitesi MTAL'e Yerleşen Öğrencilerin Alanlara Göre En Yüksek Yüzdelik Dilimleri	31
Tablo 6	Teknopark İstanbul MTAL'e Yerleşen Öğrencilerin Alanlara Göre En Yüksek Yüzdelik Dilimleri	32
Tablo 7	İstanbul Havalimanı MTAL'e Yerleşen Öğrencilerin Alanlara Göre En Yüksek Yüzdelik Dilimleri	32
Tablo 8	Demirören Medya MTAL'e Yerleşen Öğrencilerin Alanlara Göre En Yüksek Yüzdelik Dilimleri	33

Şekiller Dizini

Şekil 1	2022 Ortaöğretim Kurumları Tercih, Başvuru ve Yerleştirme Takvimi	10
Şekil 2	Liselere Geçiş Sistemi Kapsamında Merkezi ve Yerel Yerleştirme Süreci	12

Grafikler Dizini



Grafik 1	Merkezi Sınav Puanına Göre Yerleşen Öğrencilerin Tercihlerinde Okul Türleri Dağılımı	16
Grafik 2	Merkezi Sınav Puanına Göre Yerleşen Öğrencilerin Ortaokul ve Lise Türleri Arasındaki Geçiş Diyagramı	19
Grafik 3	Öğrencilerin Yerel Yerleőtirme Kapsamında Yerleőtikleri Tercih Sırası Dağılımı	20
Grafik 4	Yerel Yerleőtirmede Tercih Sırasına Göre Öğrencilerin Yerleőtikleri Okul Türleri	22

Yönetici Özeti

Liselere Geçiş Sistemi (LGS), Bakanlığımız tarafından 2017-2018 eğitim öğretim yılından bu yana öğrencilerimizin tercihleri doğrultusunda ortaöğretim kurumlarına geçişini sağlamak amacıyla kullanılmaktadır. Bu sistemde ortaöğretime geçiş merkezi sınav puanına dayalı (sınavlı) ve yerel (sınavsız) olmak üzere iki şekilde gerçekleştirilmektedir. Merkezi sınav puanına dayalı yerleřtirmede öğrencilerin Merkezi Sınavda gösterdikleri performans, yerel yerleřtirmede ise ikamet adresleri temel ölçüt olarak değerlendirilmektedir.

Millî Eğitim Bakanlığı (MEB), 2022 yılı yerleřtirme süreçlerinin iyileřtirilmesi için çalışmalarına 2021 yılında yapılan yerleřtirmenin akabinde başlamıştır. 2021 yılı yerleřtirmesinde elde edilen öğrenci verileri kullanılarak eğitim kurumlarının kapasitelerinin öğrenci tercihlerine göre en iyi nasıl kullanılabileceđi il-ilçe düzeyinde belirlenmiştir. Yerel yerleřtirme için kayıt alanları tekrar değerlendirilmiş ve öğrencilere daha fazla tercih imkânı sunacak şekilde güncellenmiştir.

2022 yılında LGS süreçleri 5 Haziran tarihinde yapılan Merkezi Sınavla başlamıştır. Sınav öncesinde öğrencilerin başvuruları, son yıllarda olduđu gibi otomatik olarak MEB tarafından gerçekleştirilmiştir. Bu bağlamda, 2022 yılında 8. sınıftan mezun olan 1.236.308 öğrencinin 1.031.799'u Merkezi Sınavla katılmıştır. Sınav soruları aynı gün içinde kamuoyu ile paylaşılmış ve sınav sonuçları da daha önce duyurulduđu üzere 30 Haziran'da açıklanmıştır.

Merkezi Sınav sonuçlarının açıklanmasıyla birlikte öğrencilerin tercih süreci başlamıştır. Bu süreçte öğrenciler yerel yerleřtirme ve talep etmeleri halinde merkezi sınav puanına dayalı tercihlerini belirlemektedir. MEB, ortaöğretime geçişte öğrencilerine daha iyi bir rehberlik sunmak amacıyla son yıllarda geliřtirdiđi Tercih Rehberlerini, Mesleđim Hayatım Platformu ile sosyal ve konvansiyonel medya kanallarını etkin bir şekilde kullanmıştır. Son yıllarda kullanımı giderek artan Tercih Rehberlerinin 2022 yılı içinde kullanım sayısı 15 milyonun üzere çıkmıştır. Mesleki eğitimde yaşanan paradigma deđişimi de öğrencilerin bu eğitim kurumlarına ilgisini artırmış ve "Mesleđim Hayatım" platformu en sık kullanılan dijital platformlar arasında yer almıştır.

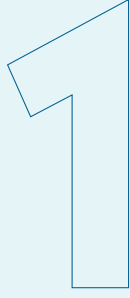
MEB'in ortaöğretim kurumlarına yerleőtirmede kullandığı sürekli iyileőtirme yaklaşımı, son yıllarda Covid-19 salgınının olumsuz etkilerine rağmen kararlılıkla sürdürülmüştür. Bunun bir sonucu olarak, genel yerleőtme oranları, öncelikli yerleőtme oranları ve eğitim kurumlarımızın doluluk oranları gibi yerleőtme göstergelerinde eşzamanlı bir gelişim sağlanmıştır. Çalışmanın bu kısmında, yerleőtme sürecindeki iyileőtirmelerin sonuçları 2022 yılındaki ilk yerleőtme sonuçları üzerinden değerlendirilmiştir.

Çalışmada ayrıntılarıyla gösterildiği üzere 2022 yılı, ortaöğretime geçiő sürecinde yerleőtme göstergelerinin en olumlu düzeye eriőtği yıl olmuştur. İlk yerleőtme kapsamında tercih yapan 1.008.139 öğrencinin yaklaşık %95'i tercihleri doğrudan bir ortaöğretim kurumuna yerleőtirilmiştir. Bu bağlamda, ilk yerleőtmede tercih yapan öğrenciler arasında 2021 yılındaki %93 yerleőtme oranı %95'e taşınmıştır. Öğrencilerin %80'den fazlasının ortaöğretim kurumlarına yerleőtirilmesinde kullanılan yerel yerleőtirmede görülen iyileőtirmeler, il-ilçe düzeyindeki planlamaların somut çıktılar sağladığını göstermektedir. Öğrencilerin ilk üç tercihlerindeki bir ortaöğretim kurumuna yerleőtme oranları 2021 yılında %92 iken 2022 yılında %94'e ulaşmıştır. Dolayısıyla öğrencilerin ikinci bir okul türü seçme zorunluluğunun bulunmadığı öncelikli tercihlerine yerleőtme oranlarında önemli bir iyileőtme sağlanmıştır.

Öncelikli tercihlere yerleőtme oranlarının yükselmesinde memnun edici bir diğer gelişme de bu yükselişin tüm ortaöğretim türlerinde birlikte gerçekleşmesidir. Yerel yerleőtme ile mesleki ortaöğretim kurumlarına yerleşen öğrencilerin ilk tercihlerindeki kuruma yerleőtme oranları 2021'de %45,5 iken 2022'de %51,8'e; Anadolu liselerinde %52,9'dan %56,3'e ve Anadolu imam hatip liselerinde %55,5'ten %57,1'e yükselmiştir. Diğer bir ifadeyle, öncelikli tercihlere yerleőtme oranlarındaki artış yalnız bir okul türü ile sınırlı kalmamış, tüm ortaöğretim kurumlarına yaygınlaştırılmıştır. Özellikle mesleki ortaöğretimde %6'ya ulaşan artış, öğrencilerin mesleki eğitimde yaşanan dönüşüm sonrasında tercihlerindeki ağırlığı göstermesi açısından son derece önemlidir.

Yerleőtirme göstergelerinde görölen iyileŐme, merkezi sınav puanına dayalı yerleőtirme istatistiklerinde de açıkça görölmektedir. Nitekim sınavla öđrenci alan eğitim kurumlarının kontenjanları artırılması ile birlikte bu kurumların doluluk oranları da önemli ölçüde artmıştır. 2021 yılında sınavla öđrenci alan eğitim kurumlarının doluluk oranları %95,2 iken, 2022 yılında doluluk oranı %98,4'e yükselmiştir. Mesleki ortaöđretim kurumları merkezi sınav puanına dayalı yerleőtirmede de öne çıkmaktadır zira bu kurumların doluluk oranları büyük bir artışla yaklaşık %77'den %95'e ulaşmıştır. Ayrıca sınavla öđrenci alan mesleki ortaöđretim kurumları arasında yüksek başarılı öđrencilerin tercihi olan kurumların sayısı da artmaya devam etmiştir. ASELSAN Mesleki ve Teknik Anadolu Lisesi (MTAL), ASELSAN Konya MTAL ve Teknopark İstanbul MTAL, 2022 yılında da %1'lik başarı diliminden öđrencilerin tercihi olmuştur. Bu kurumlara 2022 yılında açılan Demirören Medya MTAL de katılmıştır. İstanbul Havalimanı MTAL ve Sabiha Gökçen MTAL de üst yüzdelik dilimlerden öđrenci alan okullar arasındadır.

Öđrencilerin tercih örüntüleri ve ortaokul ile ortaöđretim kurumları arasındaki akışının 2021 yılı ile oldukça benzer olması, bu göstergelere uyumlu iyileőtirmele-
rin memnuniyeti artırmaya devam edeceğini işaret etmektedir. MEB'in son yıllarda ortaöđretime öđrenci akışı ve tercihlerine uyumlu adımlar atması yerleőtirme göstergelerinde iyileőtirmelere yol açmaya devam etmektedir.



GİRİŞ



Ortaokuldan başarıyla mezun olan öğrencilerin ortaöğretim kurumlarına yerleőtirmeleri iki farklı şekilde gerçekleştirilmektedir. Merkezi yerleőtirme ile Liselere Geçiş Sistemi (LGS) kapsamında uygulanan Merkezi Sınava katılan öğrenciler, bu sınavda gösterdikleri performanslara göre sınavla öğrenci alan fen liseleri, sosyal bilimler liseleri, proje okulları ile mesleki ve teknik Anadolu liselerinin Anadolu teknik programlarına yerleőtirilmektedir.

Yerel yerleőtirme ise Merkezi Sınava katılma durumundan bağımsız olarak öğrencilerin ikamet ettikleri bölgede veya yakın bölgelerde tercihleri doğrultusunda sınavsız öğrenci alan okullara yerleőtirme sürecini ifade etmektedir. Bu raporda ilk yerleőtirme kapsamında 2022 yılında gerçekleştirilen merkezi sınav puanıyla (sınavlı) ve yerel (sınavsız) yerleőtirme süreci detaylı olarak incelenmiştir.

ŐEKİL 1

2022 ORTAÖĐRETİM KURUMLARI TERCİH, BAŐVURU VE YERLEŐTİRME TAKVİMİ



T.C. MİLLİ EĐİTİM BAKANLIĐI

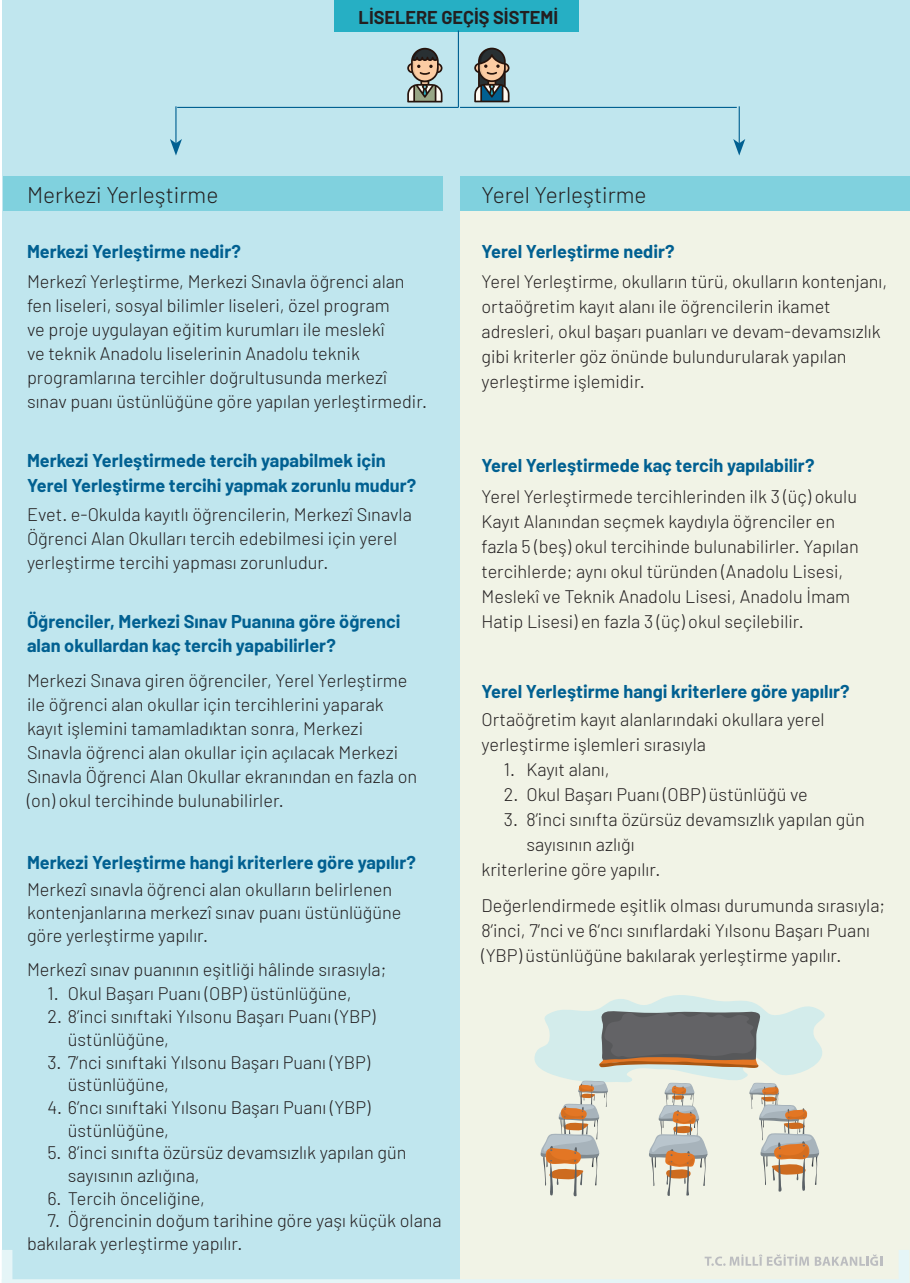
2022 LGS kapsamında gerekleŐtirilen merkezi ve yerel yerleŐtirme adımları ve tarihleri Őekil 1'de verilmiŐtir. Őekil 1'de grldėđđ gibi, merkezi ve yerel yerleŐtirme sreci bir yerleŐtirme ve iki dnemde yapılacak yerleŐtirmeye esas nakil iŐlemlerini kapsamaktadır. Bu srecin sonunda henz bir ortađretim kurumuna yerleŐemeyen đrenciler İl/İle YerleŐtirme ve Nakil komisyonları aracılıėđıyla yerleŐtirilmektedir.

2022 yılında 1.236.308 đrenci 8. sınıfı baŐarıyla tamamlayarak ortaokuldan mezun (Merkezi Sınava otomatik baŐvurusu yapılmıŐ) olmuŐ ve bu đrencilerin 1.031.799'u merkezi sınava katılmıŐtır. Merkezi sınav sonucuna gre 188.875 đrenci merkezi olarak yerleŐmiŐtir. Dolayısıyla, 2022 yılında ortaokuldan mezun olan đrencilerin %19'u sınavla đrenci alan ortađretim kurumlarına yerleŐtirilmiŐtir.

İkinci yerleŐtirme tr olan yerel yerleŐtirmede ise đrencilerin ikamet adresleri ve tercih ettikleri okulların sınavsız đrenci alan okullara yerleŐtirilme srecini ifade etmektedir. Bu raporda ilk yerleŐtirme kapsamında 2022 yılında gerekleŐtirilen merkezi sınav puanıyla (sınavlı) ve yerel (sınavsız) yerleŐtirme sreci detaylı olarak incelenmiŐtir. 2022 LGS kapsamında gerekleŐtirilen merkezi ve yerel yerleŐtirme adımları ve tarihleri Őekil 1'de verilmiŐtir. Őekil 1'de grldėđđ gibi, merkezi ve yerel yerleŐtirme sreci bir yerleŐtirme ve iki dnemde yapılacak yerleŐtirmeye esas nakil iŐlemlerini kapsamaktadır. Bu srecin sonunda henz bir ortađretim kurumuna yerleŐemeyen đrenciler İl/İle YerleŐtirme ve Nakil komisyonları aracılıėđıyla yerleŐtirilmektedir. Kayıt alanları dikkate alınmaktadır. Yerel yerleŐtirmede đrenciler beŐ tercih yapabilmekte, çten fazla tercih yapmaları durumunda ikinci bir okul trne ynelik tercih yapmaları gerekmektedir. Yerel olarak yerleŐen đrencilerin ilk ç tercihlerinden birine yerleŐme oranlarının %94 olduėđ grlmŐtr. Bu oranın 2019 yılında %91,08, 2020 yılında %91,60, 2021 yılında %92 iken 2022 yılında %94 olması, bu oranların karŐılık geldiėđi đrenci sayısı dikkate alındıėđında nemli ve srekli bir iyileŐtirme olduėđunu gstermektedir.

ŞEKİL 2

LİSELERE GEÇİŞ SİSTEMİ KAPSAMINDA MERKEZİ VE YEREL YERLEŞTİRME SÜRECİ



2

TERCİH VE
YERLEŐTİRME
ANALİZLERİ

Bu bölümde 2022 yılında LGS kapsamında ortaöğretim kurumlarına merkezi sınav puanıyla ve yerel yerleőtirme sürecinde öğrenci tercihleri ve yerleőtirme sonuçları detaylı olarak incelenmiştir. Son dört yılda yerleőtirmede sağlanan başarı 2022 yılında da devam etmiş, ilk yerleőtirmede tercih yapan öğrencilerin yaklaşık %95'i tercihleri doğrultusunda ortaöğretim kurumlarına yerleőtirilmiştir. Analizler merkezi sınav puanına göre yerleşen ve yerel yerleşen öğrenciler için ayrı ayrı gerçekleştirilmiştir. Öncelikle, merkezi sınav puanına göre yerleşen öğrencilerin okul türlerine dağılımı ve okul türlerine göre kontenjan doluluk oranları belirlenmiştir. Öğrencilerin yaptıkları tercihlerde ortaöğretim kurumu türlerinin dağılımı ve ortaokullardan ortaöğretim kurumlarına geçiş süreçleri analiz edilmiştir. Ardından, yerel yerleőtirmeye dair detaylı incelemeler yapılmıştır. Yerel yerleőtirme kapsamında öğrencilerin kaçınıcı tercihlerine yerleőtikleri belirlenmiş ve öğrencilerin %94'ünün ilk üç tercihine yerleőtığı görülmüştür. Öğrencilerin ikinci bir okul türü tercih etmek zorunda olmadığı ilk üç tercihlerindeki bir ortaöğretim kurumuna yerleşme oranlarının 2021 yılındaki oranı da geçmesi bu alanda da iyileşmenin sağlandığını işaret etmektedir. Elde edilen sonuçlar, son dört yıldır merkezi sınav puanına dayalı ve yerel yerleőtirme süreçlerinde sağlanan iyileştirmeleri somut bir şekilde göstermektedir.

2.1 2022 LGS Merkezi Sınav Puanına Göre Yerleőtirme Sonuçları



2022 yılı LGS kapsamında merkezi sınav puanına göre yerleőtirme için toplam 396.595 öğrenci tercih yapmış ve 188.875 öğrenci tercihleri doğrultusunda sınavlı okullara yerleőtirilmiştir. 2022 yılında Merkezi Sınav katılan öğrencilerin %38,44'ü sınavla okullara yönelik tercih yapmıştır.

Merkezi sınav puanına göre yerleşen öğrenci sayıları, toplam kontenjan sayıları ve doluluk oranları okul türlerine göre Tablo 1'de verilmiştir. Merkezi sınav puanına göre öğrenci alan Fen Liseleri ve Sosyal Bilimler Liselerinin tüm kontenjanları dolmuştur. Anadolu Liselerinin doluluk oranı (%99,93) tam doluluk oranına çok yakındır. Anadolu İmam Hatip Liselerinde doluluk oranı %97,18'e ulaşmış,

Mesleki ve Teknik Anadolu Liselerinde ise oran %94,91 olarak hesaplanmıŐtır. Mesleki ve Teknik Anadolu Liselerinin doluluk oranı 2021 yılına (%76,90) göre önemli ölçüde yükselmiştir. İlk yerleŐtirme sonuçlarına göre merkezi sınav puanıyla öğrenci alan ortaöğretim kurumlarının kontenjanları %98,41 oranında dolmuş, tam doluluk oranlarına oldukça yaklaşmıştır.

TABLO 1

OKUL TÜRÜNE GÖRE MERKEZİ SINAV PUANINA GÖRE YERLEŐEN ÖĞRENCİ SAYISI

Okul Türü	Toplam Yerleşen Öğrenci Sayısı	Toplam Öğrenci Kontenjanı	İlk YerleŐtirmede Doluluk Oranı (%)
Anadolu İmam Hatip Lisesi	38.546	39.666	97,18
Anadolu Lisesi	65.822	65.866	99,93
Mesleki ve Teknik Anadolu Lisesi	35.277	37.170	94,91
Fen Lisesi	38.850	38.850	100,00
Sosyal Bilimler Lisesi	10.380	10.380	100,00
Genel Toplam	188.875	191.932	98,41

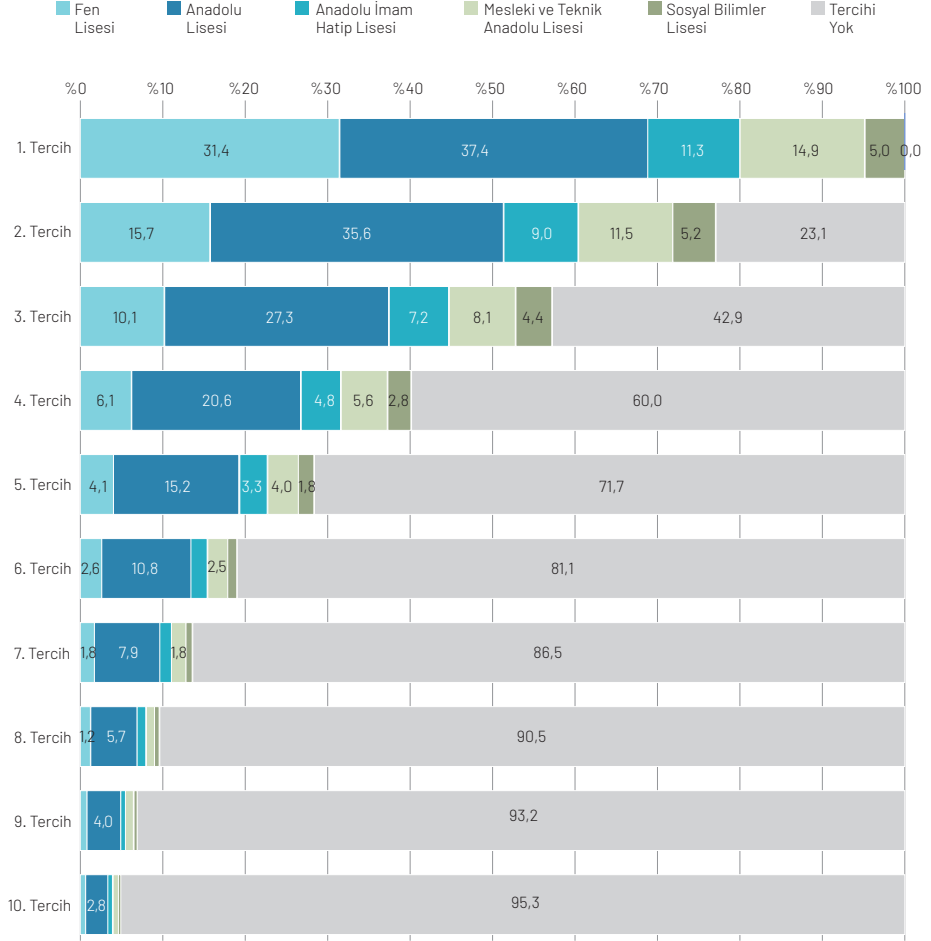
T.C. MİLLİ EĞİTİM BAKANLIĞI

2.1 Merkezi Sınav Puanına Göre Yerleşen Öğrencilerin Okul Türüne Göre Tercih Dağılımı

2022 LGS kapsamında yapılan Merkezi Sınav sonucuna göre öğrenciler en fazla 10 okul tercihinde bulunabilmektedir. Öğrencilerin tercih eğilimlerini incelemek amacıyla okul türüne göre tercihlerinin dağılımı Grafik 1'de gösterilmiştir. Grafik 1'den görüldüğü üzere, 1. tercihinde Fen Lisesini tercih eden öğrencilerin oranı %31,4'tür. Fen Lisesinden sonra en fazla tercih edilen okul türlerinin sırasıyla Anadolu Lisesi, Anadolu İmam Hatip Lisesi ve Mesleki ve Teknik Anadolu Lisesi

GRAFİK 1

MERKEZİ SINAV PUANINA GÖRE YERLEŞEN ÖĞRENCİLERİN TERCİHLERİNDE OKUL TÜRLERİ DAĞILIMI



*Okul türleri, merkezi sınav puanına göre yerleşen öğrencilerin birinci tercihlerindeki oranlarına göre azalan sırada gösterilmiştir.

T.C. MİLLÎ EĞİTİM BAKANLIĞI

olduđu görölmektedir. Merkezi Sınavla yerleşen öğrencilerin 2. ve 10. tercihleri arasındaki tercihlerin dağılımı incelendiğinde öğrencilerin tercihlerinin Anadolu Liselerinde yoğunlaştığı ve Fen Liselerine ilişkin tercih oranlarının Anadolu Liselerinden düşük olduğu dikkat çekmektedir. Öğrencilerin %23,1'i yalnızca 1 tercih yapmış, %71,7'si ise en fazla 4 tercih yapmıştır. Öğrencilerin yalnızca %4,7'si 10 tercih hakkının tümünü kullanmıştır. 2019, 2020 ve 2021 yıllarındaki tercih dağılımı ile kıyaslandığında öğrencilerin yoğunlaştığı okul türlerinin benzerlik gösterdiği görölmektedir.

2.3 Merkezi Sınav Puanına Göre Yerleőtirmede Ortaokul ve Lise Türleri Arası Geçişler



Ortaokuldan liseye geçiş sürecinde okul türleri arasındaki geçiş oranları, öğrencilerin lise tercih eğilimlerini belirlemek açısından önemlidir. Bu kapsamda, merkezi sınav puanına göre farklı lise türlerine yerleşen öğrencilerin mezun oldukları okul türlerine göre dağılımı Tablo 2'de ve Grafik 2'de verilmiştir. Tablo 2'de, merkezi sınav puanına göre yerleşen öğrenciler arasında en büyük öğrenci grubunun (%67,08) resmi ortaokul mezunları olduğu görölmektedir. Resmi ortaokul mezunları Anadolu Lisesi ve Fen Lisesine yerleşen öğrencilerin yaklaşık %70'ini, Sosyal Bilimler Lisesi ve Mesleki ve Teknik Anadolu Lisesine yerleşen öğrencilerin ise yaklaşık %80'ini oluşturmaktadır. Anadolu İmam Hatip Lisesine yerleşen öğrencilerin %42,18'i resmi ortaokul mezunu, %52,59'u ise imam hatip ortaokulu mezunudur. Özel ortaokul mezunlarının yerleşen öğrenciler arasında en yüksek oranlarda bulunduğu lise türleri sırasıyla Fen Lisesi (%21,54) ve Anadolu Lisesidir (%19,45). Yatılı bölge okulu mezunlarının yerleşenler arasında en yüksek orana (%1,31) sahip olduğu lise türü Sosyal Bilimler Lisesi, en düşük orana (%0,62) sahip olduğu lise türü ise Anadolu Lisesidir. 2019, 2020 ve 2021 yılları ile kıyaslandığında, merkezi sınav puanına göre yerleşen öğrencilerin ortaokul ve lise türleri arasındaki geçiş oranları ve geçiş eğilimlerinin 2022 yılında önemli farklılıklar göstermediği ifade edilebilir. Diğer bir ifadeyle, ortaokul mezunlarının ortaöğretime geçiş sürecindeki tercih eğilimleri geçen yıllardaki eğilimleriyle uyum içindedir.

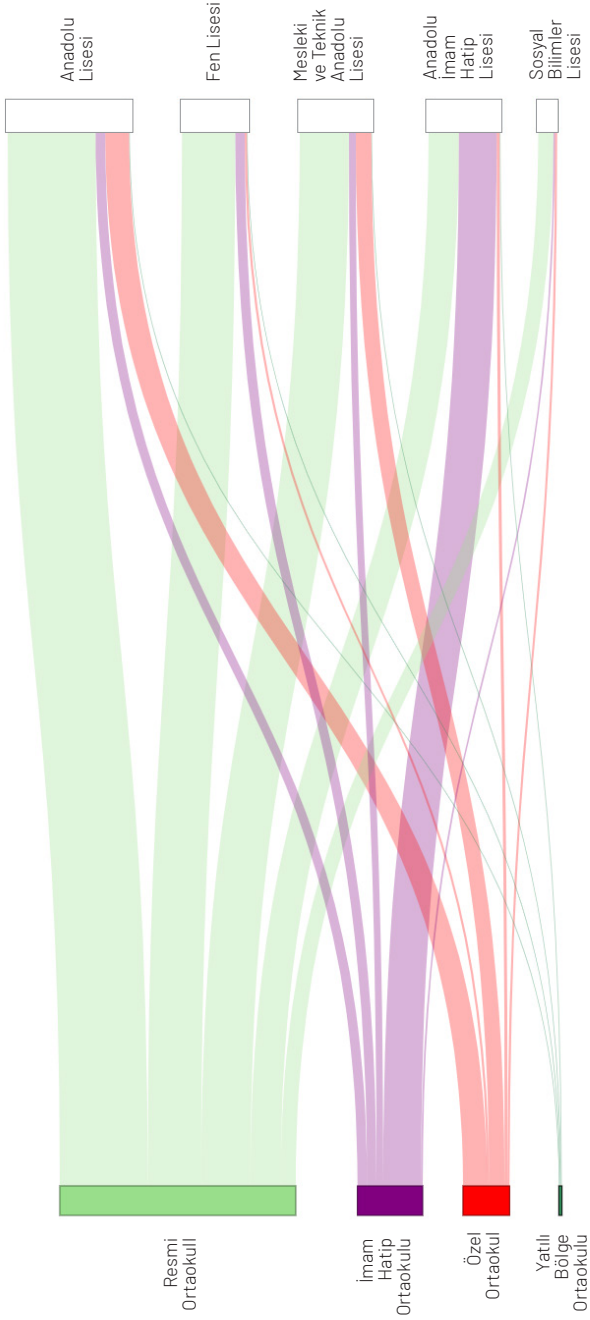
TABLO 2

MERKEZİ SINAV PUANINA GÖRE YERLEŐEN ÖĐRENCİLERİN
ORTAOKUL VE LİSE TÜRLERİ ARASINDAKİ GEÇİŐ ORANLARI

Ortaokul Türü	Toplam YerleŐen Öğrenci Sayısı	Toplam YerleŐen Öğrenci Oranı (%)	YerleŐilen Lise Türü									
			Anadolu Lisesi		Fen Lisesi		Anadolu İmam Hatip Lisesi		Mesleki ve Teknik Anadolu Lisesi		Sosyal Bilimler Lisesi	
			YerleŐen Öğrenci Sayısı	YerleŐen Öğrenci Oranı (%)	YerleŐen Öğrenci Sayısı	YerleŐen Öğrenci Oranı (%)	YerleŐen Öğrenci Sayısı	YerleŐen Öğrenci Oranı (%)	YerleŐen Öğrenci Sayısı	YerleŐen Öğrenci Oranı (%)	YerleŐen Öğrenci Sayısı	YerleŐen Öğrenci Oranı (%)
Resmi Ortaokul	126.689	67,08	47.194	71,70	26.432	68,04	16.259	42,18	28.681	81,30	8.123	78,26
İmam Hatip Ortaokulu	35.312	18,70	5.419	8,23	3.643	9,38	20.272	52,59	5.078	14,39	900	8,67
Özel Ortaokul	25.137	13,31	12.804	19,45	8.368	21,54	1.566	4,06	1.178	3,34	1.221	11,76
Yatılı Bölge Ortaokulu	1.737	0,92	405	0,62	407	1,05	449	1,16	340	0,96	136	1,31
Toplam	188.875	100,00	65.822	100,00	38.850	100,00	38.546	100,00	35.277	100,00	10.380	100,00

GRAFİK 2

MERKEZİ SINAV PUANINA GÖRE YERLEŞEN ÖĞRENCİLERİN ORTAOKUL VE LİSE TÜRLERİ ARASINDAKİ GEÇİŞ DİYAGRAMI



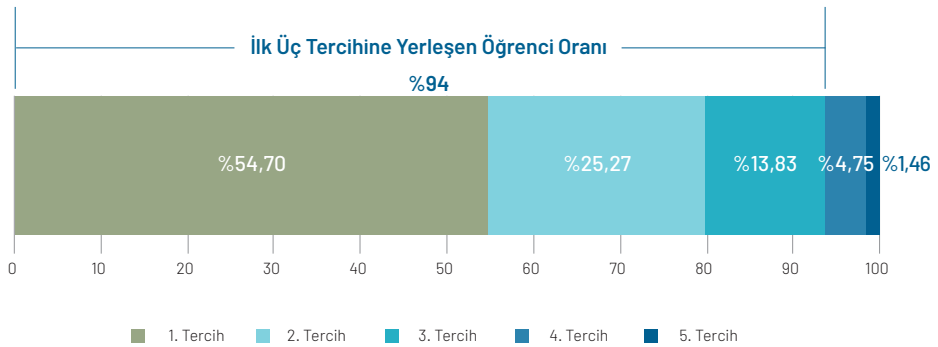
T.C. MİLLÎ EĞİTİM BAKANLIĞI

2.4 2022 Yerel Yerleőtirme Sonuçları

Yerel yerleőtirme, öğrencilerin ikamet ettikleri bölgede veya yakın bölgelerdeki sınavsız öğrenci alan ortaöğretim kurumlarına tercihleri doğrultusunda yerleőtirilmesi sürecini ifade etmektedir. 2022 LGS kapsamında yerel yerleőtirme sonuçları ve öğrencilerin yerel yerleőtirme tercihleri detaylı olarak incelenmiştir. Grafik 3'te yerel yerleőtirme kapsamında yerleşen öğrencilerin tercihlerine yerleşme oranları verilmiştir. Grafik 3'te görüldüğü gibi, yerleşen öğrencilerin yarısından fazlası (%54,70) ilk tercihlerindeki ortaöğretim kurumlarına yerleőtirilmiştir. İlk tercihine yerleşen öğrenci oranında 2021 yılına göre (%50,6) artış olduğu görülmektedir. Yerel yerleőtirme kapsamında bir ortaöğretim kurumuna yerleşen öğrencilerin ilk üç tercihlerinde seçtikleri okullara yerleşme oranı %94'tür. Bu sonuç öğrencilerin çok büyük kısmının, ikinci bir okul türü seçme zorunluluğunun olmadığı ilk üç tercihleri kapsamında yerleőtirildiğinin göstergesidir. İlk üç tercihinden birine yerleşen öğrenci oranı 2021 yılına (%92) göre artmıştır.

GRAFİK 3

ÖĞRENCİLERİN YEREL YERLEŐTİRME KAPSAMINDA YERLEŐTİKLERİ TERCİH SIRASI DAĞILIMI

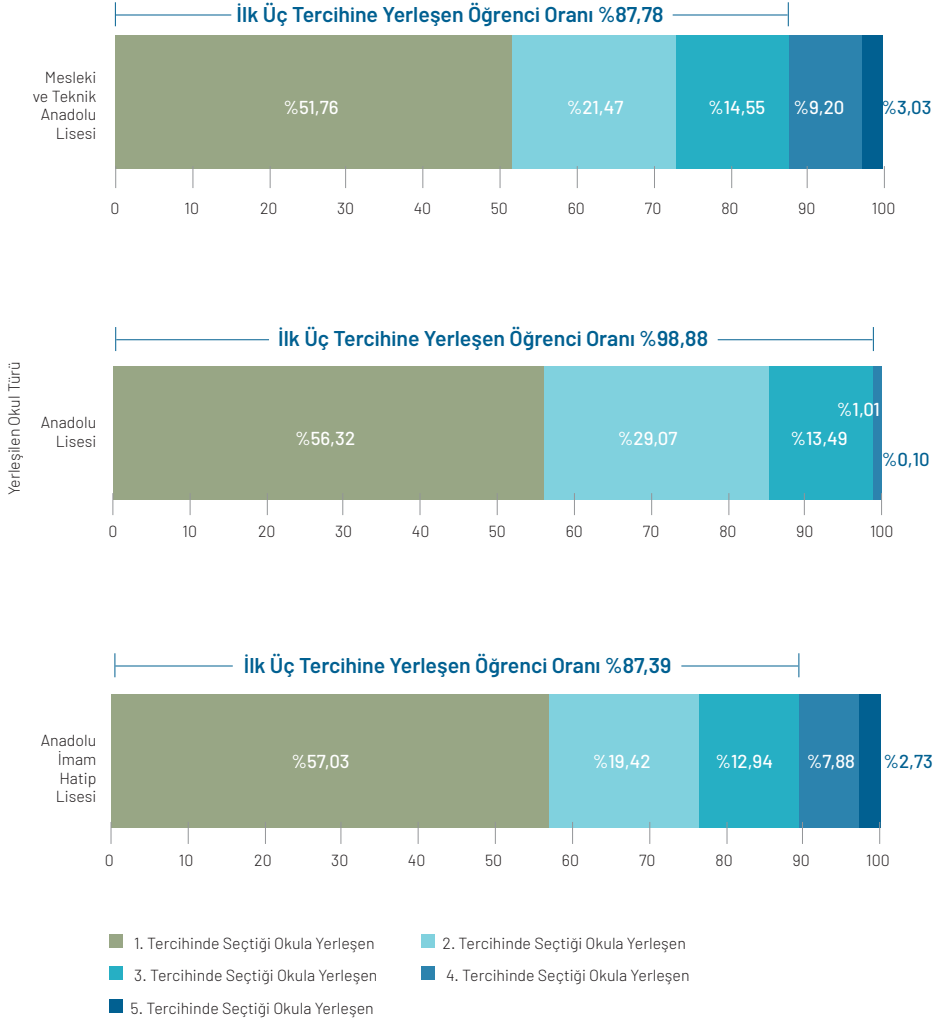


T.C. MİLLİ EĞİTİM BAKANLIĞI

Farklı okul türlerine yerleşen öğrencilerin hangi tercih sırasında yerleştiğine ilişkin oranlar Grafik 4'te verilmiştir. Grafik 4'te Anadolu İmam Hatip Liseleri, Anadolu Liseleri ve Mesleki ve Teknik Anadolu Liselerine yerleşen öğrencilerin bu okulları kaçınıcı sırada tercih ettikleri incelenmiştir. Anadolu İmam Hatip Lisesine yerleşen öğrencilerin %57,03'ü 1. tercihinde seçtiği okula, %19,42'si 2. tercihinde seçtiği okula ve %12,94'ü ise 3. tercihinde seçtiği okula yerleşmiştir. Anadolu İmam Hatip Lisesine yerleşen öğrencilerin %87,39'unun yerleştikleri okul, ilk 3 tercihi arasındadır. Anadolu Lisesine yerleşen öğrencilerin yarısından fazlası (%56,32) 1. tercihinde seçtiği okula yerleşmiştir. 2. sırada tercih ettiği Anadolu Lisesine yerleşen öğrencilerin oranı ise %29,07'dir. Öğrencilerin %13,49'u 3. tercihinde seçtiği Anadolu Lisesine yerleşmiştir. Anadolu Lisesine yerleşen öğrencilerin %98,88'i ilk 3 tercihindeki okullardan birine yerleşmiştir. Mesleki ve Teknik Anadolu Lisesine yerleşen öğrencilerin %51,76'sı 1. tercihinde seçtiği okula yerleşmiştir. Mesleki ve Teknik Anadolu Lisesine yerleşen öğrencilerin %21,47'si 2. tercihinde seçtiği okula, %14,55'i ise 3. tercihinde seçtiği okula yerleşmiştir. Dolayısıyla, Mesleki ve Teknik Anadolu Lisesine yerleşen öğrencilerin %87,78'i yerleştikleri okulu ilk 3 sırada tercih etmiştir. Bu sonuçlara göre, Anadolu İmam Hatip Lisesi, Anadolu Lisesi ve Mesleki ve Teknik Anadolu Lisesine yerleşen öğrencilerin çoğunluğunun ilk 3 tercihleri doğrultusunda bu okul türlerine yerleştikleri görülmektedir.

GRAFİK 4

YEREL YERLEŐTİRMEDE TERCİH SIRASINA GÖRE ÖĐRENCİLERİN YERLEŐTİKLERİ OKUL TÜRLERİ



T.C. MİLLİ EĐİTİM BAKANLIĐI

3

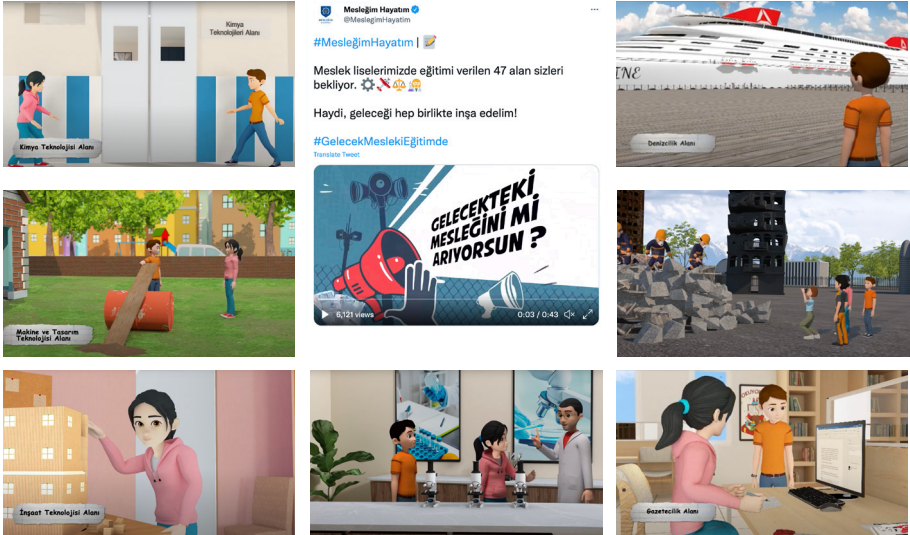
TERCİHLER İÇİN
REHBERLİK
HİZMETLERİ

MEB, 2019 yılında Liselere Geçiş Sistemi (LGS) kapsamında merkezi sınav puanına göre ve yerel yerleőtirme tercihi yapacak olan öğrencilerin tercihlerine destek olmak, isabetli tercihlerde bulunmalarına yardım etmek için Tercih Rehberini oluşturdu. Tercih Rehberi, 2019 yılından bu yana LGS kapsamındaki tercih süreçlerinde oldukça yoğun bir şekilde kullanıldı. E-Okul platformu üzerinden Tercih Rehberine ulaşabilen öğrenciler istedikleri il ve ilçede, belirledikleri yüzdelik dilimler arasında Merkezi Sınavla öğrenci alan ortaöğretim kurumlarının tercih kodunu, okul adını, türünü, öğretim süresini, öğretim şeklini, pansiyon durumunu, yabancı dilini, kontenjanını, adresini, 2021 yılı en düşük ve en yüksek yüzdelik dilimlerine ulaşabilmektedir. Tercih Rehberi aracılığıyla öğrenciler tüm ortaöğretim kurumlarının kontenjanlarını da görüntüleyebilmektedir. Kişisel bilgilerini kullanarak rehberine giren öğrenciler sınav puanlarına göre Türkiye geneli ve il yüzdelik dilimlerini öğrenebilmektedir. 2022 yılında Merkezi Sınav Tercih Rehberinin kullanım sayısı 3.631.226'ya ulaşmıştır.



Öğrencilerin yerel yerleőtirme tercihleri için detaylı bilgiler sağlayarak isabetli tercihler yapmalarına rehberlik üzere geliştirilen Yerel Yerleőtirme Tercih Rehberi de 2022 yılında öğrenciler tarafından oldukça sık kullanılmıştır. Öğrenciler, Yerel Yerleőtirme Tercih Rehberi aracılığıyla ikamet adreslerine göre tercih edebilecekleri okulları "Kayıt Alanı", "Komşu Kayıt Alanı" ve "Diğer Kayıt Alanı" şeklinde gruplandırılmış olarak görebilmektedir. Yerel yerleőtirme ile öğ-

renci alan ortaöğretim kurumları için hazırlanan tercih rehberinde tarama sonucunda her bir okulun tercih kodu, türü, öğretim süresi, öğretim şekli, pansiyon durumu, yabancı dili, kayıt alanı, kontenjanı ve adres bilgilerine ulaşılabilir. 2022 yılında Yerel Yerleőtirme Tercih Rehberinin kullanım sayısı 15.432.114'e ulaşmıştır. Mesleki ve Teknik Eğitim Genel Müdürlüğü (MTEGM) tarafından 2019 yılında oluşturulan Mesleğim Hayatım Portalı da 2022 LGS kapsamındaki tercihlerinde en sık başvurulan kaynaklar arasında yer almıştır. Mesleğim Hayatım, son yıllarda önemli atılımların yapıldığı mesleki ve teknik eğitim alanına ilgi duyan herkesin buluşma noktası olmak üzere yapılandırılmıştır. Bu amaç doğrultusunda platform tanıtım ve rehberliğe yönelik zengin içeriklere sahiptir. 2022 yılında Mesleğim Hayatım Portalı 1 milyon 800 bin kez kullanılmıştır. "Meslekleri tanıyalım", "geleceğin meslekleri", "mesleki tanıtım videoları", "mesleki rehberlik ve yönlendirme" ve "mesleki eğitim videoları" konu başlıklarındaki içerikler tercih döneminde büyük bir ilgi görmüştür. Tercih Rehberleri ve Mesleğim Hayatım Platformunun kullanım sayıları dikkate alındığında, bu araçların ortaöğretim kurumlarına yönelik öğrenci tercihlerinde önemli birer başvuru kaynağı haline geldiği görülmektedir.







4



MİLLÎ EĞİTİM BAKANLIĞI İLE SEKTÖR
VE BAKANLIK PAYDAŞLARI ARASINDA
YAPILAN PROTOKOLLER KAPSAMINDAKİ
MESLEKİ VE TEKNİK ANADOLU LİSELERİ



Millî Eğitim Bakanlıđının mesleki ve teknik eğitimin güçlendirilmesi konusunda birçok hedefi bulunmaktadır. Mesleki ve teknik eğitimin güçlendirilmesi amacıyla MEB tarafından kısa süre içinde birçok somut adım atılmıştır (Canbal vd., 2020; Özer, 2020a, 2020b). Dünyadaki eğilimler incelendiğinde de, özel sektörün mesleki ve teknik eğitimin yapılandırılması ve uygulamasında daha fazla söz sahibi olduđu görülmektedir (Avrupa Komisyonu, 2017; Sharma, 2014). Birçok ülkede mesleki ve teknik eğitimden sorumlu kurumlar ile özel sektör arasındaki işbirliđi sayısında artış ve yapılan işbirliklerinin kapsamında derinleşme yapıldığı gözlemlenmektedir (Bennell ve Segerstrom, 1998; Simmons, 2017). Türkiye’de atılan adımlardan en önemlisi, sektörle işbirliđi içinde mesleki ve teknik eğitimin niteliđini artırmak, öğrencilerin mesleki becerilerini geliştirmek ve öğrencilerin istihdam imkânlarını zenginleştirmek için sektör ve Bakanlık paydaşları ile yapılan protokollerdir.

Bu bölümde MEB ile sektör ve diđer paydaşlar arasında yapılan protokollerin kapsamı açıklanarak bu protokoller kapsamındaki okullara yerleşen öğrencilerin yüzdeler dilimleri hakkında bilgi verilecektir.

4.1 MEB ile ASELSAN Arasında Mesleki ve Teknik Eğitim İşbirliđi Protokolü



MEB ile ASELSAN Elektronik Sanayi ve Ticaret A.Ő. arasında imzalanan protokol doğrultusunda ASELSAN Mesleki ve Teknik Anadolu Lisesi kurulmuştur. Bu okulda öğrenciler Elektrik-Elektronik Teknolojisi ve Makine Teknolojisi alanlarında eğitim alabilecek ve savunma sanayinde ihtiyaç duyulan nitelikli işgücüne katkı sağlayacaktır. Alan ve dal derslerinin ASELSAN uzmanları tarafından verileceđi okulda ASELSAN atölye ve laboratuvarları kullanılacak, istihdam için mezunlar öncelikli olacaktır. Ayrıca okul tarafından belirlenen mezunlara, araştırma üniversitelerinin ASELSAN’ın ilgili mühendislik bölümlerinde eğitim almaları durumunda burs sağlanacaktır.

Tablo 3'te ASELSAN Mesleki ve Teknik Anadolu Lisesine yerleşen öğrencilerin en düşük ve en yüksek yüzdeler dilimleri verilmiştir. Tablo 3'te görüldüğü gibi, ASELSAN Mesleki ve Teknik Anadolu Lisesine merkezi olarak yerleşen öğrencilerin en yüksek yüzdeler dilimleri alanlara göre %0,44 ve %2,28'dir. ASELSAN Mesleki ve Teknik Anadolu Lisesi, sağladığı imkanlar ile yüksek başarı gösteren öğrencilerin tercihleri arasında yer almıştır.

TABLO 3

ASELSAN MTAL'E YERLEŐEN ÖĐRENCİLERİN ALANLARA GÖRE EN YÜKSEK YÜZDELİK DİLİMLERİ

Alan	En Yüksek Yüzdeler Dilim
Elektrik-Elektronik Teknolojisi	0,44
Makine ve Tasarım Teknolojisi	2,28

T.C. MİLLİ EĐTİM BAKANLIĐI

4.2 MEB ile ASELSAN Konya Silah İşletmeleri A.Ş. Arasında Mesleki ve Teknik Eğitim İşbirliği Protokolü



Savunma sanayinde ihtiyaç duyulan nitelikli insan gücünü mesleki eğitim aracılığıyla yetiştirmek amacıyla MEB ile ASELSAN Konya Silah İşletmeleri A.Ş. arasında protokol imzalanmıştır. 2021 yılında imzalanan protokol kapsamında ASELSAN Konya Mesleki ve Teknik Anadolu Lisesi kurulmuştur. Lisede elektrik-elektronik teknolojisi ve makine ve tasarım teknolojisi olmak üzere iki alanda eğitim verilmesi kararlaştırılmıştır.

ASELSAN Konya Mesleki ve Teknik Anadolu Lisesinde öğrencilere yabancı dil ağırlıklı eğitim verilmekte, alan ve dal derslerinden bazıları ASELSAN Konya uzmanları tarafından gerçekleştirilmektedir. Ayrıca, öğrencilerin eğitim alaca-

ğı çalışma atölyeleri de ASELSAN Konya tarafından kurulmuştur. 2021 yılında ilk kez öğrenci alan ASELSAN Konya Mesleki ve Teknik Anadolu Lisesine 2022 yılında yerleşen öğrencilerin en yüksek yüzdeler dilimleri Tablo 4'te verilmiştir. Tablo 4'te görüldüğü üzere ASELSAN Konya Mesleki ve Teknik Anadolu Lisesi ilk yılında elde ettiği başarıyı 2022 yılında da sürdürmüştür. Yerleşen öğrencilerin en yüksek yüzdeler dilimleri alanlarına göre %0,79 ve %1,96'dır. Bu sonuç, ASELSAN Konya Mesleki ve Teknik Anadolu Lisesinin de %'lik başarı diliminden öğrenci alan ortaöğretim kurumları arasına girmesini sağlamıştır.

TABLO 4

ASELSAN KONYA MTAL'E YERLEŐEN ÖĐRENCİLERİN
ALANLARA GÖRE EN YÜKSEK YÜZDELİK DİLİMLERİ

Alan	En Yüksek Yüzdeler Dilim
Elektrik-Elektronik Teknolojisi	1,96
Makine ve Tasarım Teknolojisi	0,79

T.C. MİLLİ EĐTİM BAKANLIĐI

4.3 MEB ile İTÜ Arasında Mesleki ve Teknik Eğitim İşbirliği Protokolü

MEB ile İstanbul Teknik Üniversitesi arasında imzalanan protokol kapsamında Ziya Kalkavan Mesleki ve Teknik Anadolu Lisesi yerleşkesinde İstanbul Teknik Üniversitesi Mesleki ve Teknik Anadolu Lisesi kurulmuştur. Bu okulda öğrenciler dal ve alan eğitimlerini yabancı dil ağırlıklı olarak alacak, yabancı dil eğitimi İstanbul Teknik Üniversitesi Yabancı Diller Yüksek Okulu tarafından verilecektir. Öğrenciler kurulacak olan Artırılmış Sanal Gerçeklik Laboratuvarını (AVR) kullanabilecek, meslek derslerini İstanbul Teknik Üniversitesi tarafından belirlenecek atölye, laboratuvarlarda ve İTÜ Arı Teknokent'te gerçekleştireceklerdir. Öğrencilerin meslek dersleri İstanbul Teknik Üniversitesi uzmanları tarafından

koordine edilecektir. Biliőim teknolojisi ve elektrik-elektronik teknolojisi alanlarında eđitim verilen İstanbul Teknik Üniversitesi Mesleki ve Teknik Anadolu Lisesinde her iki alanda da kontenjanlar dolmuştur ve yerleően öğrencilerin en yüksek yüzdelerik dilimleri Tablo 5'te verilmiştir. Tablo 5'te görüldüğü üzere, İstanbul Teknik Üniversitesi Mesleki ve Teknik Anadolu Lisesine merkezi olarak yerleően öğrencilerin en yüksek yüzdelerik dilimleri mesleki ve teknik eđitim veren ortaöđretim kurumları bağlamında oldukça yüksektir. 2022 yılında İstanbul Teknik Üniversitesi Mesleki ve Teknik Anadolu Lisesine yerleően öğrencilerin en yüksek yüzdelerik dilimleri alanlarına göre %2,09 ve %3,25'tir

TABLO 5

İSTANBUL TEKNİK ÜNİVERSİTESİ MTA'YE YERLEŐEN ÖĐRENCİLERİN
ALANLARA GÖRE EN YÜKSEK YÜZDELERİK DİLİMLERİ

Alan	En Yüksek Yüzdelerik Dilim
Biliőim Teknolojileri	2,09
Elektrik-Elektronik Teknolojisi	3,25

T.C. MİLLİ EĐTİM BAKANLIĐI

4.4 MEB ve Teknopark İstanbul Arasında Mesleki ve Teknik Eđitim İőbirliđi Protokolü

2020 yılında MEB ve Teknopark İstanbul arasında yapılan protokol ile siber güvenlik alanında eđitim vermek üzere açılan Teknopark İstanbul Mesleki ve Teknik Anadolu Lisesi 2022 yılında da başarılı öğrencilerin tercihi olmaya devam etmiştir. Birinci yıl İngilizce hazırlık sınıfı olacak şekilde 5 yıl eđitim verilecek lisenin eđitim programında siber güvenlik ve kültür derslerine ađırlık verilmektedir. Teknopark İstanbul'un içinde bulunan lisede öğrenciler sızma testi, adli biliőim, yapay zekâ ve siber tatbikat laboratuvarlarında eđitim alacaklardır. Tablo 6'da görüldüğü gibi, tercihleri dođrultusunda Teknopark İstanbul Mesleki ve Teknik Anadolu Lisesine yerleően öğrencilerin en yüksek yüzdelerik dilimi 0,40 olmuştur.

TABLO 6

TEKNOPARK İSTANBUL MTAL'E YERLEŐEN ÖĐRENCİLERİN
ALANLARA GÖRE EN YÜKSEK YÜZDELİK DİLİMLERİ

Alan	En Yüksek Yüzdellik Dilim
Biliőim Teknolojileri	0,40

T.C. MİLLİ EĐİTİM BAKANLIĐI

4.5 MEB ve İstanbul Havalimanı Mesleki ve Teknik Eđitim İő Birliđi Protokolü

2021 yılında MEB ve Yıldız Teknik Üniversitesi (YTÜ), Hasan Kalyoncu Üniversitesi (HKÜ), İGA Havalimanı İşletmesi (İGA), Türk Hava Yolları Teknik (THY Teknik) arasında yapılan protokol ile öncelikle uçak bakım alanı, ulaőtırma hizmetleri ve yiyecek içecek hizmetleri alanlarında eğitim vermek üzere açılan İstanbul Havalimanı Mesleki ve Teknik Anadolu Lisesi başarılı öğrencilerin tercih ettiđi okullardan biri olmuştur. Birinci yıl hazırlık olacak şekilde 5 yıl öğrenim görecek öğrenciler, YTÜ, HKÜ, İGA ve THY Teknik destekleriyle son teknolojik donanıma ve beceriye sahip olacak şekilde eğitim alacaktır. İstanbul Havalimanı Mesleki ve Teknik Anadolu Lisesinde iki yabancı dil eğitimi verilecektir. İstanbul Havalimanı Mesleki ve Teknik Anadolu Lisesi 2022 yılında başarılı öğrencilerin tercih ettiđi okullardan biridir. Tablo 7'de görüldüğü üzere İstanbul Havalimanı Mesleki ve Teknik Anadolu Lisesine yerleşen öğrencilerin en yüksek yüzdellik dilimi 1,14 olmuştur.

TABLO 7

İSTANBUL HAVALİMANI MTAL'E YERLEŐEN ÖĐRENCİLERİN
ALANLARA GÖRE EN YÜKSEK YÜZDELİK DİLİMLERİ

Alan	En Yüksek Yüzdellik Dilim
Uçak Bakım Alanı	1,14

T.C. MİLLİ EĐİTİM BAKANLIĐI

4.6 MEB ve Demirören Medya Mesleki ve Teknik Eğitim İş birliđi Protokolü



MEB ile Demirören Medya arasında imzalanan protokol kapsamında Demirören Mesleki ve Teknik Anadolu Lisesi Lisesi kurulmuştur. Bu okulda öğrenciler alan ve dal eğitimlerini yabancı dil ağırlıklı olarak alacak, alan dersleri Demirören Medya eğitimcileri tarafından verilecektir. Öğrencilerin işletmelerdeki mesleki eğitim uygulamaları Demirören tesislerinde gerçekleştirilecektir. Ayrıca okulda öğrenim gören başarılı öğrencilere burs desteđi sağlanacaktır. 2022 yılında ilk kez öğrenci alan Demirören Medya MTAL, başarılı öğrencilerin tercihi olmuştur. Tablo 8’de görüldüğü üzere, Radyo-Televizyon ve Gazetecilik alanlarında yerleşen öğrencilerin en yüksek yüzdelerik dilimleri 0,12 ve 0,6’dır. Bu sonuç, okulun kurulduđu ilk yıl %1’lik dilimden öğrenci alan okullar arasına girmesini sağlamıştır.

TABLO 8

DEMİRÖREN MEDYA MTAL’E YERLEŐEN ÖĞRENCİLERİN
ALANLARA GÖRE EN YÜKSEK YÜZDELİK DİLİMLERİ

Alan	En Yüksek Yüzdelerik Dilim
Radyo-Televizyon	0,12
Gazetecilik	0,6

T.C. MİLLİ EĐTİM BAKANLIĐI



3



SONUÇ



Liselere Geçiő Sistemi (LGS), Bakanlıđımız tarafından 2017-2018 eđitim đretim yılından bu yana kullanılmaktadır. Bu sistem kapsamında, ortaokulu tamamlayan đrencilerin ortađretime geiői iin iki farklı trde yerleőtirme sreci yrtlmektedir. Merkezi sınav puanına gre yerleőtirmede đrenciler sınavla đrenci alan ortađretim kurumlarına yerleőtirilmekte ve đrencilerin sınav performansı temel lt lmektedir. alıőmanın nceki blmnde 2022 yılı Merkezi Sınavına katılan ve sınav puanına gre yerleően đrencilerin performansları alt testler dzeyinde incelenmiőtir.

Bu blmde, 2022 LGS ilk yerleőtirmesi sonucunda hem merkezi (sınavlı) hem de yerel (sınavsız) yerleően đrencilerin tercihleri incelenmekte hem de ortaokul ile ortađretim kurumları arasındaki geiőler deđerlendirilmektedir. Bunun yanında, son yıllarda Mill Eđitim Bakanlıđı (MEB) tarafından zel bir nem atfedilerek yksek baőarılı đrencilerin tercihi haline gelen mesleki eđitim kurumlarının mevcut durumu yerleőtirme sonularına gre nceki yıllarla karőılaőtirmalı olarak tartıőılmaktadır. Dolayısıyla raporun bu kısmı, ilk yerleőtirme sonuları aracılıđıyla LGS sisteminde yapılan iyileőtirmelerin yansımalarının veri temelinde grlmesine katkı sunmayı amalamaktadır.

LGS kapsamında son  yılda yapılan il ve ile dzeyindeki iyileőtirmeler, her yıl raporlarda aıklanđıđı birok yerleőtirme gstergesi aısından nemli iyileőtirmeler sađlamıőtir. Yıllar iinde, tercih yapan yerleőtme oranları ile birlikte đrencilerin daha st tercihlerine yerleőtme oranlarında da eő zamanlı iyileőtme gerekleőtirilmiőtir. Bu srete hem sınavla hem de yerel yerleőtirme ile đrenci alan ortađretim kurumlarının doluluk oranları nemli lde artmıőtir. 2020 yılında Covid-19 salgınının olumsuz etkileri ve ortaokuldan mezun olan đrenci sayısındaki byk artıőa rađmen yerleőtirme gstergelerinde iyileőtme srdrlmőtr. Bu durum, elbette MEB tarafından her yıla zg planlamalarla birlikte srekli iyileőtirme yaklaőtımının kararlılıkla srdrlmesinin bir sonucudur.

Çalışmanın bu bölümünde sunulan sonuçlar, yerleőtirme sürecinde sürdürülen iyileşmelerin 2022 yılında en üst düzeye ulaőtığını göstermektedir. Bu bağlamda, ilk yerleőtirme sürecinde merkezi sınav puanıyla veya yerel olmak üzere herhangi bir tercihte bulunan 1.008.139 kişinin yaklaşık %95'i tercih ettiđi bir ortaöğretim kurumuna yerleőtirilmiştir. Bu süreçte, tercih yapan öğrencilerden 188.875'i merkezi sınav puanına dayalı olarak sınavla öğrenci alan ortaöğretim kurumlarına, 762.655'i yerel yerleőtirme ile ikamet adreslerine yakın ortaöğretim kurumlarına yerleőtirilmiştir.

Merkezi sınav puanına dayalı veya yerel olarak yerleşen öğrencilerin tercihlerinin dağılımları ve tercihleri doğrultusundaki ortaöğretim kurumlarına yerleşme oranları yerleőtirmenin niteliđi açısından oldukça önemlidir. Daha öncelikli tercihlerinde bulunan ortaöğretim kurumlarına yerleşmek öğrenci ve velilerin memnuniyeti açısından belirleyicidir. Dolayısıyla geçiş sistemlerinin öğretmen ve velilerin tercihlerini gerçekleőtirmek için sürekli iyileőtirilmesi ve bu iyileőtirme sürecinde objektif kriterlere bađlı kalınması gerekmektedir.

2022 yılında il, ilçe ve kurum düzeyinde yapılan planlamalar sonucunda öğrencilerin öncelikli tercihlerine yerleşim oranlarında önemli artışlar sağlanmıştır. Öğrencilerin büyük bir kısmının (%80'den fazla) yerleőtildiđi yerel yerleőtirmede ilk üç tercihe yerleşme oranı 2021 yılında yapılan iyileőtirmelerle %92'ye ulaşmışken 2022 yılında %94 ile daha da yukarı taşınmıştır. Öğrencilerin ilk üç tercihinde ikinci bir okul türü tercihinin zorunlu olmaması, bu tercihlerini öncelikli hale getirmekte ve bu tercihlerle yerleőtirme oranlarının bir değerlendirme ölçütü haline getirmektedir. Dolayısıyla yıllar içinde iyileőtirilen bu oran 2022 yılında tepe noktasına ulaşmıştır.

Öncelikli tercihlere yerleşme konusundaki diđer bir gelişme, bu oranın tüm ortaöğretim kurumu türlerinde artırılmış olmasıdır. Örneđin mesleki ortaöğretim kurumlarına yerleşen öğrencilerin ilk tercihlerindeki kuruma yerleşme oranları

2021'de %45,5 iken 2022'de %51,8'e; Anadolu liselerinde %52,9'dan %56,3'e ve Anadolu imam hatip liselerinde %55,5'ten %57,1'e yükselmiştir. Benzer artışların ilk üç tercihe yerleőtirme oranları açısından tüm okul türlerinde gerçekleşmesi de vurgulanması gereken diđer bir sonuçtur. Bu bağlamda, yerel yerleőtirme sürecindeki iyileőtirmelerin öğrencilerin tercihleri ile uyumlu sonuçlar doğurduğu tüm göstergeler aracılığıyla görölmektedir.

2022 yılında yapılan planlamaların sonuçları merkezi sınav puanına dayalı yerleőtirme sonuçlarında da kendini göstermektedir. Tüm ortaöğretim kurumu türlerinde kontenjanlar artırılmış, kontenjan artışına doluluk oranlarındaki artış eşlik etmiştir. 2021 yılında sınavla öğrenci alan eğitim kurumlarının doluluk oranları %95,2 iken bu oran 2022 yılında %98,4'e ulaşmıştır. Bu artışta özellikle mesleki ve teknik Anadolu liselerine değinmekte fayda vardır zira bu kurumların doluluk oranları yaklaşık %77'den %95'e çıkmıştır. Bu sonuç, aynı zamanda öğrencilerin mesleki eğitime yönelimin artışının somut bir göstergesi olması açısından önemlidir. Diđer bir bulgu, merkezi sınav puanına dayalı yerleşen öğrencilerin tercihlerinin geçen yılla benzer olmasıdır; öğrenciler ilk üç tercihlerinde fen liseleri, mesleki ve teknik Anadolu liseleri ve Anadolu liselerini daha fazla tercih etmektedir. Diđer ortaöğretim kurumları ise sonraki tercihlerde ağırlık kazanmaktadır.

Öğrencilerin ortaöğretim kurumlarına yerleőtirilmesi sürecinde MEB tarafından son yıllarda geliştirilen "Tercih Rehberleri" ve "Mesleki Eğitim Platformu" başta olmak üzere sunulan kaynaklar yoğun bir şekilde kullanılmıştır. MEB ile sektör temsilcileri arasında yapılan işbirlikleri sonucunda son yıllarda yüksek başarılı öğrencilerin tercih ettiği mesleki ortaöğretim kurumları mevcut başarılarını 2022 yılında da sürdürmüştür. ASELSAN Mesleki ve Teknik Anadolu Lisesi (MTAL), ASELSAN Konya MTAL ve Teknopark İstanbul MTAL, 2022 yılında da %'lik başarı diliminden öğrencilerin tercihi olmaya devam etmiştir. Bu kurumlara 2022 yılında açılan Demirören Medya MTAL de katılmış, ayrıca yakın zamanda kurulan İstanbul Havalimanı MTAL ve Sabiha Gökçen MTAL de bu yüksek başarıya eşlik etmiştir.

Çalıőmanın farklı bölümlerinde sunulan bulgular, LGS sürecinde yıllara yayılan ve somut etkileri görölen iyileőtirmelerin 2022 yılında da daha üst düzeye ulaőtığını göstermektedir. Bu bağlamda, öđrenci talepleri ile uyumlu düzenlemelerin yapılması, il-ilçe ve kurum düzeyindeki planlamalar ile birlikte birçok göstergede eőzamanlı bir iyileőtirmeyi mümkün hale getirmiőtir. Bu çalıőmanın da sunduđu sonuçlar ile ortaöđretime geçiői iyileőtirmeye katkı sađlaması amaçlanmaktadır.

Kaynaklar

- Avrupa Komisyonu, (2017). *Business cooperating with vocational education and training providers for quality skills and attractive futures*. Luxembourg: Publications Office of the European Union.
- Bennell, P., & Segerstrom, J. (1998). Vocational education and training in developing countries: Has the World Bank got it right? *International Journal of Educational Development*, 18(4), 271-287.
- Canbal, M. S., Kerkez, B., Suna, H. E., Numanoğlu, K. V., & Özer, M. (2020). Mesleki ve teknik ortaöğretimde paradigma değişimi için yeni bir adım: *Eğitim programlarının güncellenmesi*. *Eğitim ve İnsan Bilimleri: Teori ve Uygulama*, 11(21), 1-25.
- MEB (2018). *2023 eğitim vizyonu*. Ankara: MEB.
- MEB (2020). *2020 Liselere Geçiş Sistemi (LGS): Merkezi sınavla yerleşen öğrencilerin performansı*. Eğitim Analiz ve Değerlendirme Raporları Serisi No: 14. Ankara: MEB.
- Özer, M. (2020a). Türkiye’de mesleki eğitimde paradigma değişimi. *Gazi Üniversitesi Gazi Eğitim Fakültesi Dergisi*, 40(2), 357-384.
- Özer, M. (2020b). *Mesleki eğitimde paradigma değişimi: Türkiye’nin mesleki eğitim ile imtihanı*. İstanbul: Maltepe Üniversitesi Kitapları.
- Özer, M., Gençoğlu, C., & Suna, H. E. (2020). Türkiye’de eğitimde eşitsizlikleri azaltmak için uygulanan politikalar. *Ondokuz Mayıs Üniversitesi Eğitim Fakültesi Dergisi*, 39(2), 294-312.
- Özer, M. (2021). A new step towards narrowing the achievement gap in Turkey: “1,000 schools in vocational education and training” project. *Bartın Üniversitesi Eğitim Fakültesi Dergisi*, 10(1), 97-108.
- Özer, M., Gençoğlu, C., & Suna, H. E. (2021). Okul öncesi eğitimin Türkiye’de gelişimi ve eşitsizlikleri azaltmadaki rolü. *Nevşehir Hacı Bektaş Veli Üniversitesi SBE Dergisi*, 11(1), 356-370.
- Sharma, N. (2014). Private sector in vocational education. *Indian Journal of Industrial Relations*, 49(3), 409-421.
- Simmons, V (2017). *The future of public sector vocational education and training: the 2012 Queensland and Victorian case for reform*. Yayımlanmış Doktora Tezi. Monash Üniversitesi.
- Suna, H. E., Tanberkan, H., Gür, B. S., Perc, M., & Özer, M. (2020). Socioeconomic status and school type as predictors of academic achievement. *Journal of Economy Culture and Society*, 61, 41-64.
- Suna, H. E., Tanberkan, H., & Özer, M. (2020). Changes in literacy of students in Turkey by years and school types: Performance of students in PISA applications. *Journal of Measurement and Evaluation in Education and Psychology*, 11(1), 76-97.
- Suna, H. E., & Özer, M. (2021a). Türkiye’de sosyoekonomik düzey ve okullar arası başarı farklarının akademik başarı ile ilişkisi. *Eğitimde ve Psikolojide Ölçme ve Değerlendirme Dergisi*, 12(1), 54-70.
- Suna, H. E., & Özer, M. (2021b). The impact of school tracking on secondary vocational education and training in Turkey. *Hacettepe Üniversitesi Eğitim Fakültesi Dergisi*, doi: 10.16986/HUJE.2021068158

