



**T.C. MİLLÎ EĞİTİM
BAKANLIĞI**

Eğitim Analiz ve Değerlendirme Raporları Serisi

No: 18

Temmuz 2021



2021

Liselere Geçiş Sistemi (LGS) Kapsamında İlk Yerleştirme Sonuçları





**T.C. MİLLÎ EĞİTİM
BAKANLIĞI**

2021

Liselere Geçiş Sistemi (LGS) Kapsamında İlk Yerleştirme Sonuçları





T.C. MİLLÎ EĞİTİM BAKANLIĞI

Eğitim Analiz ve Değerlendirme Raporları Serisi
No:18 • Temmuz 2021

Yürütücü

Prof. Dr. Mahmut ÖZER • MEB Bakan Yardımcısı

Danışma Kurulu

Prof. Dr. Mahmut AK • İstanbul Üniversitesi Rektörü
Prof. Dr. Yıldırım ÜÇTUĞ • Atılım Üniversitesi Rektörü
Prof. Dr. Petek AŞKAR • Hacettepe Üniversitesi Emekli Öğretim Üyesi
Prof. Dr. Ali ERYILMAZ • Orta Doğu Teknik Üniversitesi Öğretim Üyesi
Prof. Dr. Selahattin GELBAL • Hacettepe Üniversitesi Öğretim Üyesi
Doç. Dr. Bekir S. GÜR • Ankara Yıldırım Beyazıt Üniversitesi Öğretim Üyesi
Doç. Dr. Eren CEYLAN • Ankara Üniversitesi Öğretim Üyesi
Doç. Dr. Dilara Bakan KALAYCIOĞLU • Gazi Üniversitesi Öğretim Üyesi
Prof. Dr. Kemal Varın NUMANOĞLU • MEB Meslekî ve Teknik Eğitim Genel Müdürü
Dr. Sadri ŞENSOY • MEB Ölçme, Değerlendirme ve Sınav Hizmetleri Genel Müdürü
Dr. Cem GENÇOĞLU • MEB Temel Eğitim Genel Müdürü
Nazif YILMAZ • MEB Din Öğretimi Genel Müdürü
Özgür TÜRK • MEB Bilgi İşlem Genel Müdürü

Hazırlayanlar

Özgür TÜRK
Dr. Sadri ŞENSOY
Dr. H. Eren SUNA
Dr. Hande ÖZÇELİK
Emine EROĞLU

Tasarım ve Uygulama

Ümare ALTUN

Fotoğraflar: AA

T.C. Millî Eğitim Bakanlığı
Atatürk Bulvarı No: 98 Bakanlıklar ANKARA
www.meb.gov.tr

© Bu yayının tüm hakları T.C. Millî Eğitim Bakanlığına aittir. T.C. Millî Eğitim Bakanlığının izni olmaksızın yayının tümünün veya bir kısmının elektronik veya mekanik yollarla basımı, yayını, çoğaltılması veya dağıtımı yapılamaz. Kaynak göstermek suretiyle alıntı yapılabilir.

İçindekiler

Tablolar Dizini • 4
Őekiller Dizini • 4
Grafikler Dizini • 4
Önsöz • 5
Takdim • 9
Yönetici Özeti • 11

1. Giriş • 13

2. Tercih ve Yerleőtirme Analizleri • 17

- 2.1 2021 LGS Merkezi Sınav Puanına Göre Yerleőtirme Sonuçları • 18
2.2 Merkezi Sınav Puanına Göre Yerleşen Öğrencilerin Okul Türüne Göre Tercih Dağılımı • 19
2.3 Merkezi Sınav Puanına Göre Yerleőtirmede Ortaokul ve Lise Türleri Arası Geçişler • 20
2.4 2021 Yerel Yerleőtirme Sonuçları • 22

3. Tercihler için Rehberlik Hizmetleri • 25

4. Millî Eğitim Bakanlığı ile Sektör ve Bakanlık Paydaşları Arasında Yapılan Protokoller Kapsamındaki Mesleki ve Teknik Anadolu Liseleri • 29

- 4.1 MEB ile ASELSAN Arasında Mesleki ve Teknik Eğitim İşbirliği Protokolü • 30
4.2 MEB ile ASELSAN Konya Silah İşletmeleri A.Ő. Arasında Mesleki ve Teknik Eğitim İşbirliği Protokolü • 30
4.3 MEB ile İTÜ Arasında Mesleki ve Teknik Eğitim İşbirliği Protokolü • 31
4.4 MEB ve Teknopark İstanbul Arasında Mesleki ve Teknik Eğitim İşbirliği Protokolü • 32

5. Sonuç • 33

Kaynaklar • 36

Tablolar Dizini

Tablo 1	Okul Türüne Göre Merkezi Sınav Puanına Göre Yerleşen Öğrenci Sayısı	18
Tablo 2	Merkezi Sınav Puanına Göre Yerleşen Öğrencilerin Ortaokul ve Lise Türleri Arasındaki Geçiş Oranları	20
Tablo 3	ASELSAN MTAL'e Yerleşen Öğrencilerin Alanlara Göre En Yüksek Yüzdelik Dilimleri	30
Tablo 4	ASELSAN Konya MTAL'e Yerleşen Öğrencilerin Alanlara Göre En Yüksek Yüzdelik Dilimleri	31
Tablo 5	İstanbul Teknik Üniversitesi MTAL'e Yerleşen Öğrencilerin Alanlara Göre En Yüksek Yüzdelik Dilimleri	31
Tablo 6	Teknopark İstanbul MTAL'e Yerleşen Öğrencilerin Alanlara Göre En Yüksek Yüzdelik Dilimleri	32

Şekiller Dizini

Şekil 1	2021 Ortaöğretim Kurumları Tercih, Başvuru ve Yerleştirme Takvimi	14
Şekil 2	Liselere Geçiş Sistemi Kapsamında Merkezi Sınav Puanına Dayalı ve Yerel Yerleştirme Süreci	15

Grafikler Dizini

Grafik 1	Merkezi Sınav Puanına Göre Yerleşen Öğrencilerin Tercihlerinde Okul Türleri Dağılımı	19
Grafik 2	Merkezi Sınav Puanına Göre Yerleşen Öğrencilerin Ortaokul ve Lise Türleri Arasındaki Geçiş Diyagramı	21
Grafik 3	Öğrencilerin Yerel Yerleştirme Kapsamında Yerleştikleri Tercih Sırası Dağılımı	22
Grafik 4	Yerel Yerleştirmede Tercih Sırasına Göre Öğrencilerin Yerleştikleri Okul Türleri	23

Önsöz

Türkiye’de öteden beri eğitimde kademeler arası geçiş sistemleri üzerine tartışmalar sürdürülmektedir. Millî Eğitim Bakanlığı, son yıllarda okulu merkeze alacak şekilde muhtelif adımlar atmış ve liselere geçiş için çeşitli sistemleri denemiştir. Son olarak, 2018 yılında uygulamaya konan Liselere Geçiş Sistemi (LGS), öğrenciler üzerindeki baskıyı hafifletmek için, tüm öğrencilerin merkezi sınava girme zorunluluğunu sonlandırmış ve ortaöğretim kurumlarına geçiş sürecinde merkezi ve yerel yerleştirme olmak üzere iki farklı yerleştirmeye imkân tanımıştır. Bir başka ifadeyle, öğrencilerin yaklaşık yüzde 90’ını merkezi sınav zorunluluğu olmadan yerleştirmeyi; geriye kalanları ise merkezi sınav puanı ile yerleştirmeyi hedeflemiştir. Böylece, merkezi yerleştirme merkezi sınav puanı ile yapılmakta iken yerel yerleştirme sınav puanı olmadan kayıt alanı temelli olarak okul başarı puanına göre gerçekleştirilmektedir. Fen Liseleri, Sosyal Bilimler Liseleri ve Anadolu teknik programı uygulayan Mesleki ve Teknik Anadolu Liselerinin tamamına ve proje okul kapsamına alınan Anadolu Liseleri, Anadolu İmam Hatip Liseleri ve Mesleki ve Teknik Anadolu Liselerine sınav puanı ile yerleştirilme yapılmaktadır. Diğer taraftan proje okul kapsamında olmayan Anadolu Liseleri, Anadolu İmam Hatip Liseleri ve Mesleki ve Teknik Anadolu Liselerine ise yerel yerleştirme yapılmaktadır.

Süreç sürekli iyileştirildi

2018 yılı LGS kapsamında yerleştirmede en büyük sorunlardan birisi yerleştirme kriterlerinden kaynaklanmıştı. Ortaokulda bulunuşluk durumu ve tercih sırası okul başarı puanının önünde yer alan kriterlerdi. Bu kriter sıralaması okul başarı puanı düşük olan ancak okulda daha uzun süredir bulunan veya daha üst sırada tercih eden öğrencilerin yerleştiği okullara okul başarı puanı yüksek olan öğrencilerin yerleşmemesine yol açmıştı. Bu sorunları ortadan kaldırmak ve süreci iyileştirmek üzere 2019 yılında sınavsız yerel yerleştirme kriterleri güncellendi. Ortaokullarda bulunuşluk ve tercih sırası kriterlerden çıkartıldı. Sınavsız yerel yerleştirme sırasıyla, öğrencilerin ikamet adresleri, okul başarı puanının üstünlüğü ve okula özürsüz devamsızlık yapılan gün sayısının azlığı kriterlerine göre yapıldı. Bu üç kriterde eşitlik olması durumunda ise sırasıyla 8., 7. ve 6. sınıflardaki yılsonu başarı puanı üstünlüğüne bakılarak yerleştirme gerçekleştirildi. Okul başarı puanının dikkate alınmasında başarı dilimleri uygulamasına son verildi ve öğrencinin puanı neyse doğrudan o puan dikkate alındı. Hesaplanan okul başarı puanları virgülden sonra dört hane olarak dikkate alındı. 2021 yılında ise öğrencilerin uzaktan eğitim aracılığıyla eğitim alması ve okulların büyük oranda kapalı olması dolayısıyla ve okula özürsüz devamsızlık yapılan gün sayısının azlığı kriterleri kaldırıldı.

MEB’de yeni bir uygulama olarak 2018 yılsonu itibarıyla Eğitim Analiz ve Değerlendirme Raporları Serisi yayımlanmaya başlanmıştır. Bu kapsamda özellikle sınavlarla ilgili değerlendirme raporları büyük öneme sahip olup bu raporlarla sınavla ilgili detaylı analizler verilere dayalı olarak ve şeffaf bir şekilde kamuoyu ile paylaşılmaktadır. Bu, Bakanlık için hem hesap verebilirlik açısından çok önemli hem de eksikliklerin görülmesi ve dolayısıyla süreçlerin iyileştirilmesi açısından da çok önemli bir işleve sahiptir. Örneğin, 2018 yılı ortaöğretim kurumlarına geçiş için yapılan merkezi sınavla ilgili hazırlanan raporda sayısal alanda yapılan ikinci oturumda sürenin uzatılması bulgulara göre önerilmişti. Bu öneri dikkate alınarak 2019 yılında bu oturumdaki süre 20 dakika uzatıldı. Diğer taraftan öğrencilerin sınava hazırlanmalarında rehberlik etmek üzere her ay örnek soru kitapçığı yayımlandı. Sonuç olarak öğrenciler sınavda bir sürprizle karşılaşmadılar. 1 Haziran 2019 tarihinde iki oturum şeklinde yapılan sınav, il ve ilçelerimizde 953 sınav merkezinde ve yurtdışında 15 sınav merkezinde olmak üzere toplam 968 sınav merkezinde gerçekleştirildi. Sınavda toplam 3.769 sınav binası ve 63 bin 085 sınav salonu kullanıldı. Sınavın her iki oturumu da herhangi bir soru olmadan tamamlandı. Sınav sonrasında hiçbir soru iptal edilmedi. Bu ölçekte bir sınavın sorunsuz bir şekilde gerçekleştirilmesi ve hiçbir sorunun da iptal edilmemesi sürecin başarılı bir şekilde tamamlanmasında ve algının olumlu olmasında önemli bir katkı yaptı.

Sınavsız yerleştirmede en kritik konu kayıt alanlarının arz-talep dengesini karşılayabilecek şekilde rasyonel bir zeminde oluşturulmasıdır. Bu amaçla 2018 yılında karşılaşılan sorunlar da göz önüne alınarak sürecin tamamı il müdürlerinin katılımı ve katkısı ile yürütüldü. İlk olarak tüm liselerin kapasiteleri yerinde tespit edilerek QR kodu oluşturulup coğrafi bilgi sistemine işlendi. Böylece tüm liselerle ilgili detaylı bilgi dijitalleştirilip il müdürlerinin kullanımlarına açıldı. İl müdürleri oluşturulan bu dijital platformu da kullanarak kayıt alanlarını yeniden yapılandırdılar ve 2019 yerleştirmesi için hazır hale getirdiler.

Covid-19 tedbirleri

2020 ve 2021 LGS kapsamında merkezi sınavlarının Covid-19 salgını devam ederken gerçekleştirilmesi sınavın planlamasına ve uygulanmasına yönelik özel önlemler alınmasını gerektirdi. Salgın ile mücadele kapsamında öğrenci ve velilerde kaygı düzeyini düşürmek için tüm öğrencilerin kendi okullarında sınava girme kararı alındı. Sosyal mesafe kuralları ve alınan ek önlemler nedeniyle sınav uygulamasının yapılacağı bina sayısının artırılması kararlaştırıldı. Sınav binası sayısındaki bu artış, sınav görevli sayısına da yansdı. Diğer taraftan sınav binalarında gerekli dezenfeksiyon işlemleri gerçekleştirilirken tüm öğrenci ve sınav görevlilerine ücretsiz maske verildi. Ayrıca, sınav binalarına girişte, sınavda, sınav arasında ve sınav sonunda sosyal mesafeyi korumak için her türlü önlem alındı. Tüm önlemlerin titizlikle uygulandığı sınav 6 Haziran 2021 tarihinde sorunsuz bir şekilde uygulandı. 2019 yılından bu yana olduğu gibi, 2021 yılında da hiçbir soru iptali olmadı.

Rehberlik hizmetlerine ağırlık verildi

Ortaöğretim kurumlarına yerleştirmenin en önemli kısmını tercih aşaması oluşturmaktadır. Öğrenciler tercih yaptıkları okullara, yerleştirme kriterlerine göre yerleş-

tirilmektedir. Ancak, Bakanlığın aynı zamanda tüm öğrencileri zorunlu eğitim kapsamında bir liseye yerleştirme zorunluluğu vardır. Bu durum, yerleştirme sistemine ağır bir sorumluluk yüklemektedir. Öğrencilerin kendi koşullarına en uygun liseleri tercih etmesi, dolayısıyla rasyonel bir tercih yapması kritik bir öneme sahiptir. Bu nedenle Bakanlık 2019 yılında tercihlere yönelik rehberlik hizmetine büyük önem vermiş, hem sınavla öğrenci alan okullara yönelik hem de sınavsız yerel yerleştirme ile ilgili kapsamlı dijital rehberlik platformları oluşturulmuştur. Ayrıca, mesleki ve teknik eğitimle ilgili de ayrı bir dijital rehberlik platformu oluşturulmuştur. Sunulan rehberlik hizmetlerinde 2019 yılında 20 milyonun üzerinde bir kullanım kapasitesi oluştu. Tüm bu rakamlar yapılan rehberliğin ne kadar faydalı olduğunu ve ne kadar önemli bir boşluğu doldurduğunu gösteriyor. Aynı uygulamaya 2020 ve 2021 yıllarında da büyük ağırlık verildi. Diğer taraftan tüm illerde il müdürleri süreci başından sonuna kadar başarılı bir şekilde yönettiler ve okullarda rehber öğretmenleri de sürece önemli katkı sundular. Sürecin başından sonuna kadar başarılı bir şekilde yürütülmesi yerleştirme sonuçlarının da başarılı olmasını sağladı.

Sınavlı okullarda doluluk yüzde 95

Son üç yılda sağlanan iyileştirmelerle yükselen yerleştirme oranları 2021 yılında da devam etti. 2021 yılında sınavla öğrenci alan ortaöğretim kurumlarında doluluk oranı %95 olarak gerçekleşti. Yüksek yerleştirme oranlarının tüm okul türlerinde birlikte gerçekleşmesi diğer bir olumlu bir gösterge oldu.

Sınavsız yerleşen öğrencilerin yüzde 92'si ilk üç tercihinden birine yerleşti

Sınavlı okulların kontenjanı görece düşük olduğu için yerleştirmenin asıl performansını belirleyen sınavsız yerel yerleştirmedir. 2019 yılı yerel yerleştirmelerde öğrencilerin yüzde 91'i, 2020 yılında yüzde 91,6'sı ve 2021 yılında %91,98'i tercihlerindeki ilk üç okuldandan birisine yerleşti. Bu oran yerleşen öğrencilerin memnuniyetinin yüksekliğini göstermesi açısından oldukça önemli bir veridir. Oranlardaki artış özellikle temsil ettiği öğrenci sayısı dikkate alındığında somut bir iyileşmeyi göstermektedir. Dolayısıyla bu sonuçlar LGS sisteminde her yıl yapılan iyileştirmelerle artık öğrenci memnuniyetinin giderek arttığını somut olarak göstermektedir.

Sınavsız yerleşen öğrencilerin %51'i birinci tercihine yerleşti

Sınavsız yerleştirmede diğer bir iyileştirme de öğrencilerin birinci tercihlerine yerleşme oranlarında görüldü. Sınavsız yerleşen öğrenciler arasında birinci tercihindeki okullara yerleşen öğrencilerin oranı 2020 yılında %49 iken 2021 yılında bu oran %51'e yükseldi. İl ve ilçe düzeyinde yapılan çalışmalarla daha fazla öğrencinin en öncelikli tercihlerine yerleştirilmesine imkan sağlandı.

Memnuniyet arttı

Sınavsız yerel yerleştirmede Anadolu Lisesi, Anadolu İmam Hatip Lisesi ve Mesleki ve Teknik Anadolu lisesine yerleşen öğrencilerin yerleştikleri okulların tercihlerindeki yerleri de bu memnuniyetin okul türleri bakımından ayrıntısını vermektedir. Bu bağlamda Anadolu liselerine 2019 yılında yerleşen öğrencilerin yüzde 58'i birinci tercihlerindeki bir Anadolu lisesine yerleşirken yüzde 99'u ise ilk üç tercihlerinde yer alan bir

Anadolu lisesine yerleştiler. 2020 yılında da Anadolu liselerine yerleşen öğrencilerin yüzde 99'u yine ilk üç tercihlerinde yer alan bir Anadolu lisesine yerleştiler. Benzer şekilde Anadolu İmam Hatip liselerine sınavsız yerleşen öğrencilerin yüzde 52'si birinci tercihlerindeki bir Anadolu İmam Hatip lisesine yerleşirken yüzde 87'si ise ilk üç tercihlerinde yer alan bir Anadolu İmam Hatip lisesine yerleştiler. 2020 yılında da bu eğilimin devam ettiği ve Anadolu İmam Hatip liselerine sınavsız yerleşen öğrencilerin yüzde 87,3'nün ilk üç tercihlerinde yer alan bir Anadolu İmam Hatip lisesine yerleştikleri görülmektedir. 2019 yılında mesleki ve teknik Anadolu liselerine yerleşen öğrencilerin yüzde 41'i birinci tercihlerindeki bir Mesleki ve Teknik Anadolu lisesine yerleşirken yüzde 79'u ise ilk üç tercihlerinde yer alan bir Mesleki ve Teknik Anadolu lisesine yerleştiler. 2020 yılında ise mesleki ve teknik Anadolu liselerine yerleşen öğrencilerin yüzde 43'ü birinci tercihlerindeki bir Mesleki ve Teknik Anadolu lisesine yerleşirken yüzde 82'sinin ise ilk üç tercihlerinde yer alan bir Mesleki ve Teknik Anadolu lisesine yerleştikleri görülmektedir. 2021 yılında gerçekleştirilen yerel yerleştirmede ise tüm okul türlerinde iyileştirme sağlanmıştır. Yerel yerleşen öğrenciler arasında Anadolu İmam Hatip liselerine yerleşen öğrencilerin yüzde 87,9'u, Anadolu liselerine yerleşen öğrencilerin yüzde 99'u ve Mesleki ve Teknik Anadolu lisesine yerleşen öğrencilerin yüzde 82,5'inin yerleştikleri okullar ilk üç tercihleri arasında yer almıştır. Bu sonuç, yerel yerleştirmede ilk üç tercihe yerleşen öğrenci oranlarının farklı okul türlerinde en yüksek olduğu yılın 2021 olduğunu göstermektedir.

Sonuç olarak 2021 yılı LGS kapsamında ortaöğretim kurumlarına yerleştirme süreci öğrenci ve velilerin memnuniyetini artıracak şekilde başarılı bir şekilde tamamlanmıştır. Bu sonuçlar aynı zamanda son üç yılda yerleştirmelerde süreç iyileştirmenin ve paydaşların tamamının süreç boyunca aktif katılımlarının sağlanmasının ne kadar önemli olduğunu da göstermektedir.

2019 yılından bu yana yaptığımız iyileştirmelerle LGS sistemi oturdu ve başarılı bir şekilde çalışıyor. 2021 yılında ise aynı sistemi küçük iyileştirmelerle kullandık ve daha iyi bir noktaya geldik. Bundan sonra özellikle son üç yılda elde edilen başarı düzeyini daha da yükseğe çekmek ve öğrenci ve velilerin memnuniyetlerini artırmak için yapılabilecek iyileştirmelere odaklanılacaktır. Orta ve uzun vadedeki hedefimiz, ülkenin neresinde yaşarsa yaşasın bir velinin çocuğunu evine yakın bir liseye gönül rahatlığıyla teslim edebilmesini sağlamaktır. Diğer taraftan, liseler arasındaki başarı farklarını kapatmaya yönelik politikalara daha fazla ağırlık verecek ve dezavantajlı okullara daha fazla destek sağlayacağız. Ayrıca, özellikle temel eğitimde başarılı ve başarısız öğrenciler arasındaki farkı kapatmaya yönelik telafi eğitimleri düzenleyerek tüm öğrencilerimizin liseye daha hazırlıklı gelmesini sağlayacağız.

Mahmut Özer
Millî Eğitim Bakanlığı
Bakan Yardımcısı
Eğitim Analiz Değerlendirme Serisi Yürütücüsü

Takdim

Millî Eğitim Bakanlığı bünyesinde 2018 yılında başlattığımız Eğitim Analiz ve Değerlendirme Raporları serisinde ilk değerlendirme raporu olarak *Türkiye’de Meslekî ve Teknik Eğitimin Görünümünü* yayımladık. Söz konusu raporda ülkemizde mesleki ve teknik eğitimin mevcut durumu, dünyadaki meslekî eğitimdeki yeni yaklaşımlar ve küresel eğilimler detaylı olarak ele alınmış ve 2023 Eğitim Vizyonu çerçevesinde hedeflerimiz ve bu hedeflere ulaşmadaki yol haritamıza yer verilmişti.

İkinci değerlendirme raporu olarak *Meslekî ve Teknik Ortaöğretimde Kurumsal Dış Değerlendirme Raporunu* yayımladık. Söz konusu raporda da Meslekî ve Teknik Eğitim Genel Müdürlüğümüz bünyesinde kurduğumuz kalite güvence sistemi bağlamında meslekî ve teknik ortaöğretimde kalite izleme ve değerlendirme birimlerimiz tarafından gerçekleştirilen çalışmaların sonuçlarına yer verdik.

Üçüncü değerlendirme raporunda ise *2018 Liselere Geçiş Sistemi: Merkezi Sınavla Yerleşen Öğrencilerin Performansı* ele alındı. Raporda 2018 Merkezi Sınav sonuçlarına göre sınavla öğrenci alan okullara merkezi olarak yerleşen öğrencilerin sınav performansları ayrıntılı olarak incelendi.

Dördüncü değerlendirme raporu olan *Millî Eğitim Bakanlığı Kurumlarının 2018 Yılında TÜBİTAK Bilim ve Toplum Destek Programlarına Katılımı* başlıklı raporda TÜBİTAK tarafından sağlanan 4004, 4005, 4006 ve 4007 destek programlarına Bakanlığımız bünyesindeki kurumlarımızın katılımı ve başvuruları detaylı olarak incelendi.

Geçmişten Günümüze Fotoğraflarla Mesleki ve Teknik Eğitim başlıklı beşinci değerlendirme raporunda Osmanlı İmparatorluğundan Cumhuriyet dönemine kadar mesleki ve teknik eğitimin gelişimi fotoğraflarla anlatıldı.

Bu rapor, birbirinden çok farklı özelliklere sahip olan ve farklı zamanlarda hizmet veren meslek okullarının tarihi değişimini açıkça incelemek için fırsat sağladı.

Altıncı değerlendirme raporu olan *Organize Sanayi Bölgelerinde Mesleki ve Teknik Eğitim* Türkiye’de sayısı hızla artan Organize Sanayi Bölgelerinde (OSB) yer alan mesleki ve teknik ortaöğretim kurumlarında verilen eğitime odaklandı.

Yedinci değerlendirme raporu olan *2019 Ortaöğretim Kurumlarına İlişkin Merkezi Sınav* başlıklı raporda Merkezi Sınavda elde edilen sonuçlar detaylı olarak incelendi. Sınava katılan öğrencilerimizin alt testlerde gösterdikleri performans değerlendirildi. Öğrencilerimizin okulda gösterdikleri başarıları ile sınav performansları arasındaki ilişki belirlendi.

2019 Liselere Geçiş Sistemi (LGS) Kapsamında İlk Yerleştirme Sonuçları başlıklı sekizinci raporda öğrencilerin ortaöğretim kurumlarına geçiş süreçleri detaylı olarak incelendi. Raporda merkezi ve yerel yerleştirme süreçleri tanıtıldı, merkezi olarak yerleşen öğrencilerin sınav performansı ve ilk yerleştirme kapsamında öğrencilerin merkezi ve yerel yerleştirme sonuçları analiz edildi.

Türkçe-Matematik-Fen Bilimleri Öğrenci Başarı İzleme Araştırması (TMF-ÖBA)-I: 2019 4. Sınıf Seviyesi başlıklı dokuzuncu raporda 4. sınıfta eğitimine devam eden öğrencilerimizin Türkçe, matematik ve fen bilimleri alanlarında gösterdikleri akademik performans incelendi. Öğrenci, öğretmen ve velilerimizden de anketler aracılığıyla elde ettiğimiz veriler öğrencilerimizin akademik performansları ile ilişkilendirildi.

PISA 2018 Türkiye Raporu başlıklı onuncu raporda 2003 yılından bu yana Türkiye’nin katıldığı PISA araştırması

sonuçlarına odaklanıldı. PISA 2018’de elde edilen sonuçlar, geçmiş PISA döngülerindeki sonuçlar ve diğer ülkeler ile karşılaştırmalı olarak incelendi.

Dört Beceride Türkçe Dil Sınavı: Pilot Çalışma Sonuçları başlıklı on birinci raporda, öğrencilerimizin dört dil becerisindeki durumu incelendi ve proje içeriği detaylı olarak tanıtıldı. 2019 yılında 15 ilde kurulan dil laboratuvarlarında ilk kez gerçekleştirilen pilot uygulamanın sonuçları ayrıntılı şekilde incelendi. Öğrencilerin dil becerileri üzerinde önemli rol oynayan özellikler belirlendi.

2020 Ortaöğretim Kurumlarına İlişkin Merkezi Sınav başlıklı raporda öğrencilerimizin 2020 yılı Merkezi Sınav sonuçları incelendi. Sınavın sağlıklı bir şekilde uygulanması için aldığımız tedbirler ele alındı. Sınavın teknik özellikleri ve öğrencilerimizin farklı alanlardaki performansları değerlendirildi. Öğrencilerimizin okullarında gösterdikleri başarı ile sınavdaki performansları arasında ilişki kuruldu.

Değerlendirme raporları serimizin on üçüncü raporu olan *2020 Liselere Geçiş Sistemi (LGS) Merkezi Sınavla Yerleşen Öğrencilerin Performansı* başlıklı raporda ortaöğretim kurumlarına merkezi sınavla yerleşen öğrencilerin sınav performansları detaylı olarak incelendi. Raporda sınavın uygulanma süreci ve teknik özellikleri hakkında bilgi verildi. Ortaöğretim kurumlarına yerleşen öğrencilerin sınavda gösterdikleri performans alt testler düzeyinde incelendi, sonuçlar geçen yıllarda elde edilen sonuçlarla birlikte değerlendirildi.

On dördüncü değerlendirme raporu olan *2020 Liselere Geçiş Sistemi Kapsamında İlk Yerleştirme Sonuçlarında* öğrencilerin ortaöğretim kurumlarına geçiş süreçleri detaylı olarak incelendi. 2020 yılında öğrencilerin merkezi ve yerel tercih eğilimleri ve yerleştirme sonuçları değerlendirildi.

Değerlendirme raporları serimizin on beşinci raporu olan *TIMSS 2019 Türkiye Raporu* başlıklı raporda uzun süredir katılım gösterdiğimiz TIMSS araştırmasının son döngüsünde Türkiye’nin performansı ayrıntılı şekilde değerlendirildi. TIMSS 2019 döngüsünde Türkiye’nin başarısı, önceki yıllarda gerçekleştirilen TIMSS döngü-

lerindeki durum ve uluslararası karşılaştırmalardaki durum dikkate alınarak incelendi.

Değerlendirme raporları serimizin on altıncı raporu olan *2021 Ortaöğretim Kurumlarına İlişkin Merkezi Sınav* başlıklı raporda 2021 yılı Merkezi Sınav sonuçları incelendi. Salgın döneminde uygulanan ikinci Merkezi Sınavın teknik özellikleri detaylı olarak ele alındı. Öğrencilerimizin farklı testlerdeki performansları değerlendirildi.

On yedinci değerlendirme raporu olan *2021 Liselere Geçiş Sistemi (LGS): Merkezi Sınavla Yerleşen Öğrencilerin Performansı* raporunda ortaöğretim kurumlarına merkezi sınavla yerleşen öğrencilerin sınav performansları detaylı olarak incelendi. Raporda öncelikle sınavın uygulanma süreci ve teknik özellikleri hakkında bilgi verildi. Merkezi sınavla ortaöğretim kurumlarına yerleştirilen öğrencilerin sınavda gösterdikleri performans alt testler düzeyinde incelendi.

Değerlendirme raporları serimizin on sekizinci raporu olan *2021 Liselere Geçiş Sistemi Kapsamında İlk Yerleştirme Sonuçları* başlıklı bu raporda öğrencilerin ortaöğretim kurumlarına geçiş süreçleri detaylı olarak incelendi. Raporda merkezi sınav puanına göre ve yerel yerleştirme süreçleri tanıtıldı ve ilk yerleştirme kapsamında öğrencilerin merkezi ve yerel tercih eğilimleri ve yerleştirme sonuçları analiz edildi.

2021 merkezi ve yerel yerleştirme sonuçlarına dair önemli bilgiler sağlayan bu raporun hazırlanmasında emek veren çalışma arkadaşlarıma teşekkür ediyorum, raporun hayırlı olmasını diliyorum.

Ziya Selçuk
Millî Eğitim Bakanı

Yönetici Özeti

Liselere Geçiş Sistemi (LGS) kapsamında ortaokulu tamamlayan öğrencilerin ortaöğretime geçişi için iki farklı türde yerleştirme süreci yürütülmektedir. Merkezi sınav puanına göre yerleştirmede öğrenciler sınavla öğrenci alan ortaöğretim kurumlarına yerleştirilmekte ve öğrencilerin sınav performansı ana kriter olmaktadır. Yerel yerleştirmede ise öğrenciler buldukları bölgede ya da yakın bölgelerdeki ortaöğretim kurumlarına tercihleri doğrultusunda yerleştirilmektedir.

2021 yılında sekizinci sınıftan mezun olan 1.243.830 öğrencinin merkezi sınav başvurusu salgın tedbirleri kapsamında otomatik olarak yapılmıştır. Merkezi sınava katılan öğrencilerin 358.187'si sınavla öğrenci kabul eden okullara yönelik tercih yapmıştır. Tercih yapan öğrencilerin 168.924'ü sınavla öğrenci alan ortaöğretim kurumlarına yerleştirilmiştir. Böylece sınavla öğrenci alan kurumların doluluk oranı %95,22'ye ulaşmıştır. Doluluk oranları sınavla öğrenci alan lise türlerine göre incelendiğinde ise Fen Lisesi, Sosyal Bilimler Lisesi ve Anadolu Lisesi kontenjanlarının tamamen dolduğu görülmektedir. Sınavla öğrenci alan Anadolu İmam Hatip Lisesi kontenjanlarının da neredeyse tamamının dolduğu (%98,27) belirlenmiştir. Mesleki ve Teknik Anadolu Lisesi kontenjanının doluluk oranı %77'dir. Bu sonuç, sınavla öğrenci alan okullardaki yüksek doluluğun tüm okul türlerinde birlikte gerçekleştiğini göstermesi açısından önemlidir. 2019 ve 2020 yıllarındaki doluluk oranları ile büyük ölçüde benzer olduğu düşünüldüğünde 2021 yılında da sınavla öğrenci alan ortaöğretim kurumlarının ilk yerleştirmede sonundaki doluluk oranlarının oldukça yüksek olduğu ifade edilebilir.

Ortaöğretime geçişte sınavla öğrenci alan okullar için öğrencilere on tercih hakkı sunulmaktadır. Tercih hakkı beşten ona çıkarılarak öğrencilere tercihlerini çeşitlendirme imkânı sunulmuş ve öğrencilerin %30,5'i bu imkânı kullanarak beşten fazla tercih yapmıştır. Öğrencilerin

okul türlerine yönelik tercih oranları tercih sıralarına göre incelenmiş ve Anadolu Liseleri ile Fen Liselerinin tercihlerde ağırlık kazandığı belirlenmiştir. Anadolu İmam Hatip Liseleri ile Mesleki ve Teknik Anadolu Liselerinin yakın oranlarda tercih edildiği görülmüştür.

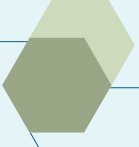
Rapor kapsamında incelenen diğer bir unsur da farklı ortaokul türlerinden mezun olan öğrencilerin sınavla öğrenci alan lise türlerine yerleşme oranlarındaki değişimdir. Sınav puanına dayalı olarak Anadolu Liseleri, Mesleki ve Teknik Anadolu Liseleri, Sosyal Bilimler Liseleri ve Fen Liselerine yerleşen öğrencilerin çoğunluğunu resmi ortaokul mezunları oluşturmaktadır. Özel ortaokul mezunlarının yerleşme oranlarının en yüksek olduğu ortaöğretim kurumları Anadolu Liseleri ve Fen Liseleridir. Anadolu İmam Hatip Liselerine yerleşen öğrencilerin ise %53,43'ü imam hatip ortaokulu mezunudur. Ortaokul ve lise türleri arasındaki geçiş değerlendirildiğinde öğrenci akışının 2020 yılı ile büyük benzerlik gösterdiği ifade edilebilir.

Öğrencilerin büyük bir kısmının yerel yerleştirme ile ortaöğretim kurumlarına yerleştirilmesi bu türdeki yerleştirme sonuçlarının ayrıntılı şekilde incelenmesini önemli kılmaktadır. Yerel yerleştirmede öğrenciler beş tercih yapabilmekte, üçten fazla tercih yapmaları durumunda ikinci bir okul türüne yönelik tercih yapmaları gerekmektedir. Bu bağlamda, yerel olarak yerleşen öğrencilerin ilk üç tercihlerine yerleşme oranları ayrıca incelenmiştir. Sonuçlar, yerel olarak yerleşen öğrencilerin %92'sinin ilk üç tercihinden birindeki ortaöğretim kurumuna yerleştiğini göstermektedir. 2020 yılında bu oranın %91,60 olması, il ve ilçe düzeyinde yapılan iyileştirmelerin yerleştirme oranlarına yansıdığını göstermektedir. Lise türlerine göre yapılan analizler, ilk üç tercihinde yerleşme oranlarının Anadolu Liselerinde %98,9, Anadolu İmam Hatip Liselerinde %87,9 ve Mesleki ve Teknik Anadolu Liselerinde ise %82,5 olduğunu

göstermiştir. 2020 yılında bu oranların Anadolu Liselerinde %98,72, Anadolu İmam Hatip Liselerinde %87,26 ve Mesleki ve Teknik Anadolu Liselerinde ise %82 olduğu dikkate alındığında tüm okul türlerinde oranların arttığı görülmektedir. Bu sonuçlar, 2021 yılında yerel yerleştirmede öğrencilerin daha öncelikli tercihlerine yerleşme oranlarının arttığını göstermesi dolayısıyla önemlidir.

Öğrencilere yerleştirme sürecinde destek olması amacıyla ilk kez 2019 yılında geliştirilen Tercih Rehberi 2021 yılında da öğrenciler tarafından yoğun bir şekilde kullanılmıştır. Son yıllarda öğrenci sayısı artan ve önemli iyileştirmelerin gerçekleştirildiği mesleki eğitimin tüm paydaşlarını bir araya getiren Mesleğim Hayatım platformu da tercih sürecinde öğrencilerin yoğun kullandığı bir başka araç olmuştur. Tercih sürecinde merkezi sınav tercih rehberi 2.751.301, yerel yerleştirme tercih rehberi 14.585.202 ve mesleğim hayatım platformu 1.965.774 kez kullanılmıştır.

MEB tarafından 2019 yılı itibarıyla hayata geçirilen yeni işbirliği modeli kapsamındaki mesleki ve teknik Anadolu liseleri 2021 yılında da yüksek başarı gösteren öğrenciler tarafından tercih edilmeye devam etmiştir. İlk kez 2019 yılında en başarılı %1'lik dilimden öğrenci alan ASELSAN Mesleki ve Teknik Anadolu Lisesi ve yüksek başarı gösteren İTÜ Mesleki ve Teknik Anadolu Lisesine 2020 yılında Teknopark İstanbul Mesleki ve Teknik Anadolu Lisesi de katılmıştır. 2021 yılında da bu mesleki ve teknik Anadolu Liseleri yüksek başarı gösteren öğrenciler tarafından tercih edilmiş, bu okulların arasına ASELSAN Konya Mesleki ve Teknik Anadolu Lisesi de katılmıştır. Raporda sunulan bulgular, LGS sürecinde 2019 yılı itibarıyla başlayan iyileştirme sürecinin 2021 yılında da sürdüğünü göstermektedir. Yerleştirmede sağlanan bu iyileştirmeler, yıl boyunca devam eden istişare ve olası sorunların yerel düzeyde değerlendirilmesinin bir sonucudur.



1



GİRİŞ



Ortaokuldan başarıyla mezun olan öğrencilerin ortaöğretim kurumlarına yerleştirmeleri iki farklı şekilde gerçekleştirilmektedir. Merkezi sınav puanına dayalı yerleştirme ile Liselere Geçiş Sistemi (LGS) kapsamında uygulanan Merkezi Sınava katılan öğrenciler, bu sınavda gösterdikleri performanslara göre sınavla öğrenci alan fen liseleri, sosyal bilimler liseleri, özel program ve proje uygulayan eğitim kurumları/proje okulları ile mesleki ve teknik Anadolu liselerinin Anadolu teknik programlarına yerleştirilmektedir.

Yerel yerleştirme ise Merkezi Sınava katılma durumundan bağımsız olarak öğrencilerin ikamet ettikleri bölgede veya yakın bölgelerde tercihleri doğrultusunda

sınavsız öğrenci alan okullara yerleştirilme sürecini ifade etmektedir. Bu raporda ilk yerleştirme kapsamında 2021 yılında gerçekleştirilen merkezi sınav puanıyla (sınavlı) ve yerel (sınavsız) yerleştirme süreci detaylı olarak incelenmiştir.

2021 LGS kapsamında gerçekleştirilen merkezi ve yerel yerleştirme adımları ve tarihleri Şekil 1'de verilmiştir. Şekil 1'de görüldüğü gibi, merkezi ve yerel yerleştirme süreci bir yerleştirme ve iki dönemde yapılacak yerleştirmeye esas nakil işlemlerini kapsamaktadır. Bu sürecin sonunda henüz bir ortaöğretim kurumuna yerleşemeyen öğrenciler İl/İlçe Yerleştirme ve Nakil komisyonları aracılığıyla yerleştirilmektedir.



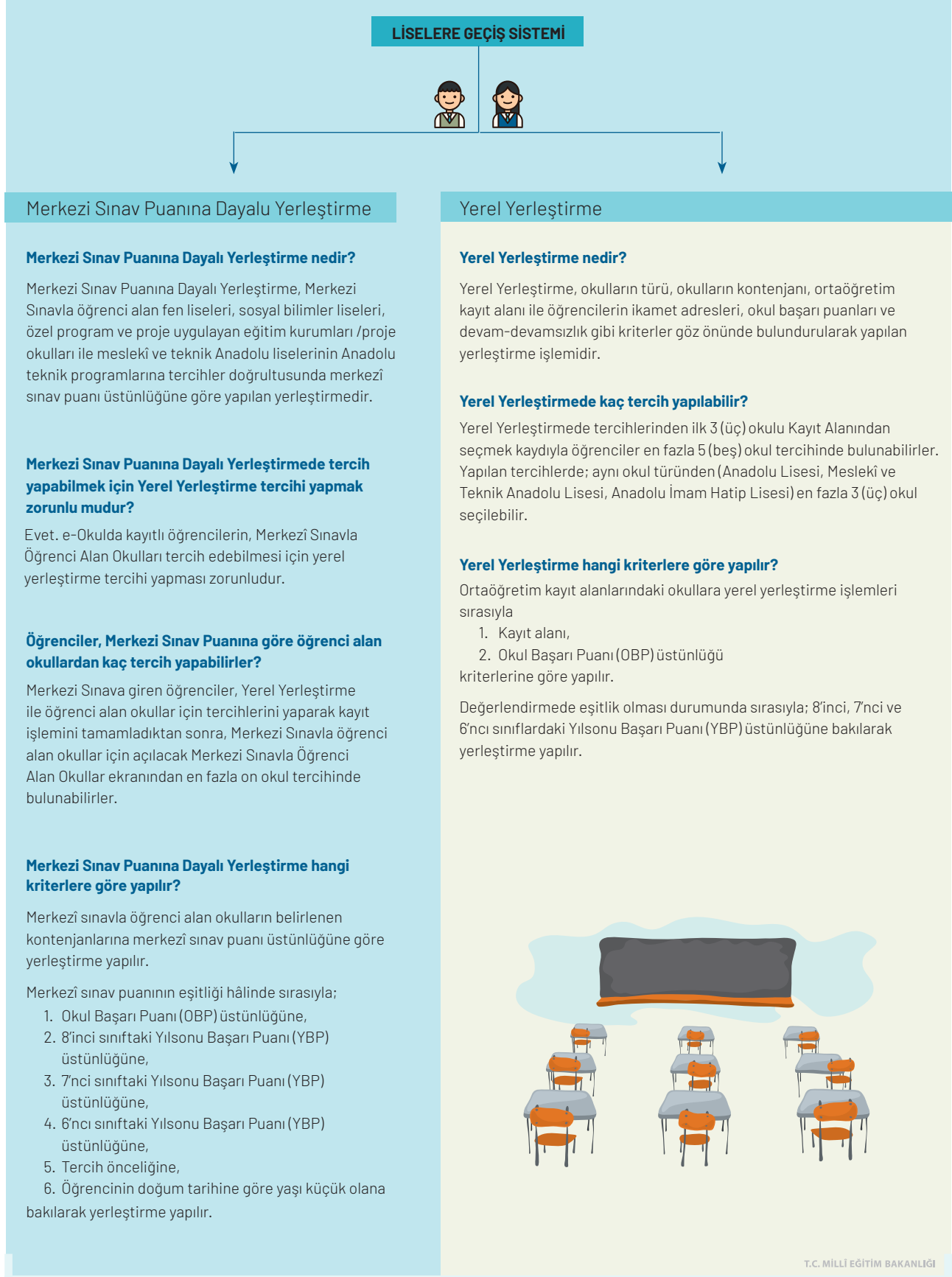
2021 yılında 1.243.830 öğrenci 8. sınıfı başarıyla tamamlayarak ortaokuldan mezun (Merkezi Sınava otomatik başvurusu yapılmış) olmuş ve bu öğrencilerin 1.038.492'si merkezi sınava katılmıştır. Merkezi sınav sonucuna göre 168.924 öğrenci merkezi olarak yerleşmiştir. Dolayısıyla, 2021 yılında ortaokuldan mezun olan öğrencilerin %13,58'i sınavla öğrenci alan ortaöğretim kurumlarına yerleştirilmiştir.

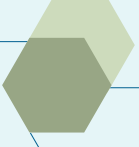
İkinci yerleştirme türü olan yerel yerleştirmede ise öğrencilerin ikamet adresleri ve tercih ettikleri okulların

kayıt alanları dikkate alınmaktadır. Yerel yerleştirmede öğrenciler beş tercih yapabilmekte, üçten fazla tercih yapmaları durumunda ikinci bir okul türüne yönelik tercih yapmaları gerekmektedir. Yerel olarak yerleşen öğrencilerin ilk üç tercihlerinden birine yerleşme oranlarının %92 olduğu görülmüştür. Bu oranın 2019 yılında %91,08, 2020 yılında %91,60 iken 2021 yılında %92 olması, bu oranların karşılık geldiği öğrenci sayısı dikkate alındığında önemli bir iyileştirme olduğunu göstermektedir.

ŞEKİL 2

LİSELERE GEÇİŞ SİSTEMİ KAPSAMINDA MERKEZİ SINAV PUANINA DAYALI VE YEREL YERLEŞTİRME SÜRECİ





2



TERCİH VE YERLEŐTİRME ANALİZLERİ



Bu bölümde 2021 yılında LGS kapsamında ortaöğretim kurumlarına merkezi sınav puanıyla ve yerel yerleştirme sürecinde öğrenci tercihleri ve yerleştirme sonuçları detaylı olarak incelenmiştir. Son üç yılda yerleştirmede sağlanan başarı 2021 yılında da devam etmiş, ilk yerleştirmede tercih yapan öğrencilerin yaklaşık %93'ü tercihleri doğrultusunda ortaöğretim kurumlarına yerleştirilmiştir. Analizler merkezi sınav puanına göre yerleşen ve yerel yerleşen öğrenciler için ayrı ayrı gerçekleştirilmiştir. Öncelikle, merkezi sınav puanına göre yerleşen öğrencilerin okul türlerine dağılımı ve okul türlerine göre kontenjan doluluk oranları belirlenmiştir. Öğrencilerin yaptıkları tercihlerde ortaöğretim kurumu türlerinin da-

ğılımı ve ortaokullardan ortaöğretim kurumlarına geçiş süreçleri analiz edilmiştir. Ardından, yerel yerleştirmeye dair detaylı incelemeler yapılmıştır. Yerel yerleştirme kapsamında öğrencilerin kaçınıcı tercihlerine yerleştikleri belirlenmiş ve öğrencilerin %92'sinin ilk üç tercihine yerleştiği görülmüştür. Öğrencilerin ikinci bir okul türü tercih etmek zorunda olmadığı ilk üç tercihlerindeki bir ortaöğretim kurumuna yerleşme oranlarının 2020 yılındaki oranı da geçmesi bu alanda da iyileşmenin sağlandığını işaret etmektedir. Elde edilen sonuçlar, son üç yıldır merkezi sınav puanına dayalı ve yerel yerleştirme süreçlerinde sağlanan iyileştirmeleri somut bir şekilde göstermektedir.

2.1 2021 LGS Merkezi Sınav Puanına Göre Yerleştirme Sonuçları

2021 yılı LGS kapsamında merkezi sınav puanına göre yerleştirme için toplam 358.187 öğrenci tercih yapmış ve 168.924 öğrenci tercihleri doğrultusunda sınavlı okullara yerleştirilmiştir. 2021 yılında Merkezi Sınavla katılan öğrencilerin %34,49'unun sınavla okullara yönelik tercih yapması ve bu oranın 2020 yılına göre (%38,84) düşmesi öğrenci tercihlerinin değişimi hakkında önemli bir göstergedir. Bu sonuç, öğrencilerin sınavlı okullara yöneliminin bir önceki yıla göre kısmen azaldığını göstermesi açısından önemlidir.

Merkezi sınav puanına göre yerleşen öğrenci sayıları, toplam kontenjan sayıları ve doluluk oranları okul türlerine göre Tablo 1'de verilmiştir. Merkezi sınav puanına göre öğrenci alan Anadolu Liseleri, Fen Liseleri ve Sosyal Bilimlerinin tüm kontenjanları dolmuştur. Anadolu İmam Hatip Liselerinde doluluk oranı %98,27ye ulaşmış, Mesleki ve Teknik Anadolu Liselerinde ise oran %76,90 olarak hesaplanmıştır. Mesleki ve Teknik Anadolu Liselerinin doluluk oranı %77'dir. İlk yerleştirme so-

TABLO 1
OKUL TÜRÜNE GÖRE MERKEZİ SINAV PUANINA GÖRE YERLEŞEN ÖĞRENCİ SAYISI

Lise Türü	Toplam Yerleşen Öğrenci Sayısı	Toplam Öğrenci Kontenjan Sayısı	İlk Yerleştirmede Doluluk Oranı (%)
Anadolu İmam Hatip Lisesi	36.343	36.982	98,27
Anadolu Lisesi	59.216	59.216	100,00
Mesleki ve Teknik Anadolu Lisesi	26.123	33.970	76,90
Fen Lisesi	37.100	37.100	100,00
Sosyal Bilimler Lisesi	10.142	10.142	100,00
Genel Toplam	168.924	177.410	95,22

T.C. MİLLÎ EĞİTİM BAKANLIĞI

nuçlarına göre merkezi sınav puanıyla öğrenci alan ortaöğretim kurumlarının kontenjanları %95,22 oranında dolmuş, tam doluluk oranlarına oldukça yaklaşmıştır.

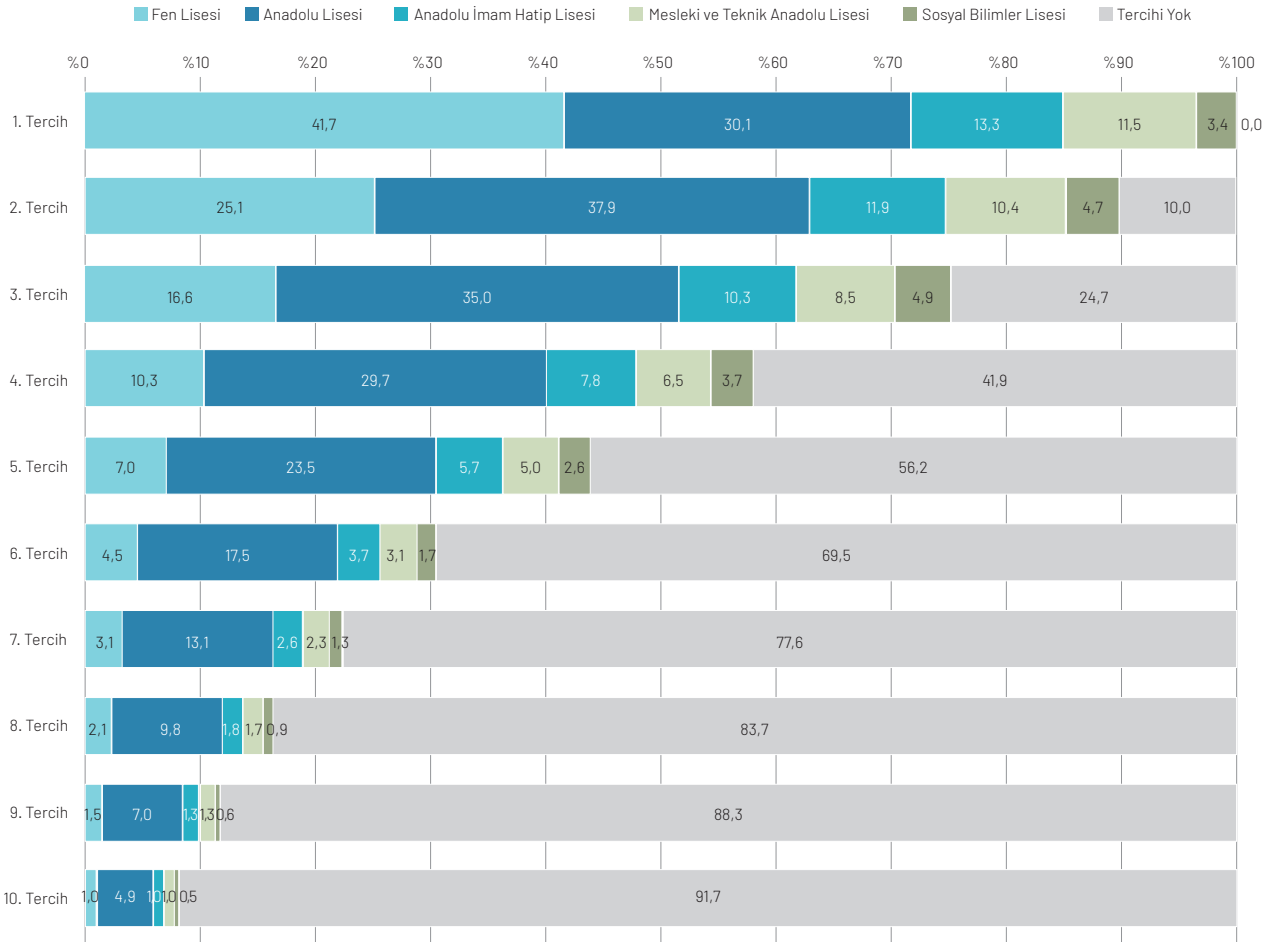
2.2 Merkezi Sınav Puanına Göre Yerleşen Öğrencilerin Okul Türüne Göre Tercih Dağılımı

2021 LGS kapsamında yapılan Merkezi Sınav sonucuna göre öğrenciler en fazla 10 okul tercihinde bulunabilmektedir. Öğrencilerin tercih eğilimlerini incelemek amacıyla okul türüne göre tercihlerinin dağılımı Grafik 1'de gösterilmiştir. Grafik 1'den görüldüğü üzere, 1. tercihinde Fen Lisesini tercih eden öğrencilerin oranı %41,7'dir. Fen Lisesinden sonra en fazla tercih edilen okul türlerinin sırasıyla Anadolu Lisesi, Anadolu İmam Hatip Lisesi ve Mesleki ve Teknik Anadolu Lisesi olduğu görülmektedir. Merkezi Sınavla yerleşen öğrencilerin 2.

ve 10. tercihleri arasındaki tercihlerin dağılımı incelendiğinde öğrencilerin tercihlerinin Anadolu Liselerinde yoğunlaştığı ve Fen Liselerine ilişkin tercih oranlarının Anadolu Liselerinden düşük olduğu dikkat çekmektedir. Öğrencilerin yalnızca %10'u 1 tercih yapmış, yarısından fazlası ise (%56,2) en fazla 4 tercih yapmıştır. Öğrencilerin yalnızca %8,3'ü 10 tercih hakkının tümünü kullanmıştır. 2019 ve 2020 yılındaki tercih dağılımı ile kıyaslandığında öğrencilerin yoğunlaştığı okul türlerinin benzerlik gösterdiği görülmektedir.

GRAFİK 1

MERKEZİ SINAV PUANINA GÖRE YERLEŞEN ÖĞRENCİLERİN TERCİHLERİNDE OKUL TÜRLERİ DAĞILIMI



*Okul türleri, merkezi sınav puanına göre yerleşen öğrencilerin birinci tercihlerindeki oranlarına göre azalan sırada gösterilmiştir.

T.C. MİLLÎ EĞİTİM BAKANLIĞI

2.3 Merkezi Sınav Puanına Göre Yerleştirmede Ortaokul ve Lise Türleri Arası Geçişler

Ortaokuldan liseye geçiş sürecinde okul türleri arasındaki geçiş oranları, öğrencilerin lise tercih eğilimlerini belirlemek açısından önemlidir. Bu kapsamda, merkezi sınav puanına göre farklı lise türlerine yerleşen öğrencilerin mezun oldukları okul türlerine göre dağılımı Tablo 2’de ve Grafik 2’de verilmiştir. Tablo 2’de, merkezi sınav puanına göre yerleşen öğrenciler arasında en büyük öğrenci grubunun (%65,49) resmi ortaokul mezunları olduğu görülmektedir. Resmi ortaokul mezunları Anadolu Lisesi ve Fen Lisesine yerleşen öğrencilerin yaklaşık %70’ini, Sosyal Bilimler Lisesi ve Mesleki ve Teknik Anadolu Lisesine yerleşen öğrencilerin ise yaklaşık %80’ini oluşturmaktadır. Anadolu İmam Hatip Lisesine yerleşen öğrencilerin %41,08’i resmi ortaokul mezunu,

%53,43’ü ise imam hatip ortaokulu mezunudur. Özel ortaokul mezunlarının yerleşen öğrenciler arasında en yüksek oranlarda bulunduğu lise türleri sırasıyla Fen Lisesi (%22,03) ve Anadolu Lisesidir (%21,39). Yatılı bölge okulu mezunlarının yerleşenler arasında en yüksek orana (%1,12) sahip olduğu lise türü Sosyal Bilimler Lisesi, en düşük orana (%0,55) sahip olduğu lise türü ise Anadolu Lisesidir. 2019 ve 2020 yılları ile kıyaslandığında, merkezi sınav puanına göre yerleşen öğrencilerin ortaokul ve lise türleri arasındaki geçiş oranları ve geçiş eğilimlerinin 2021 yılında önemli farklılıklar göstermediği ifade edilebilir. Diğer bir ifadeyle, ortaokul mezunlarının ortaöğretime geçiş sürecindeki tercih eğilimleri geçen yıllardaki eğilimleriyle uyum içindedir.

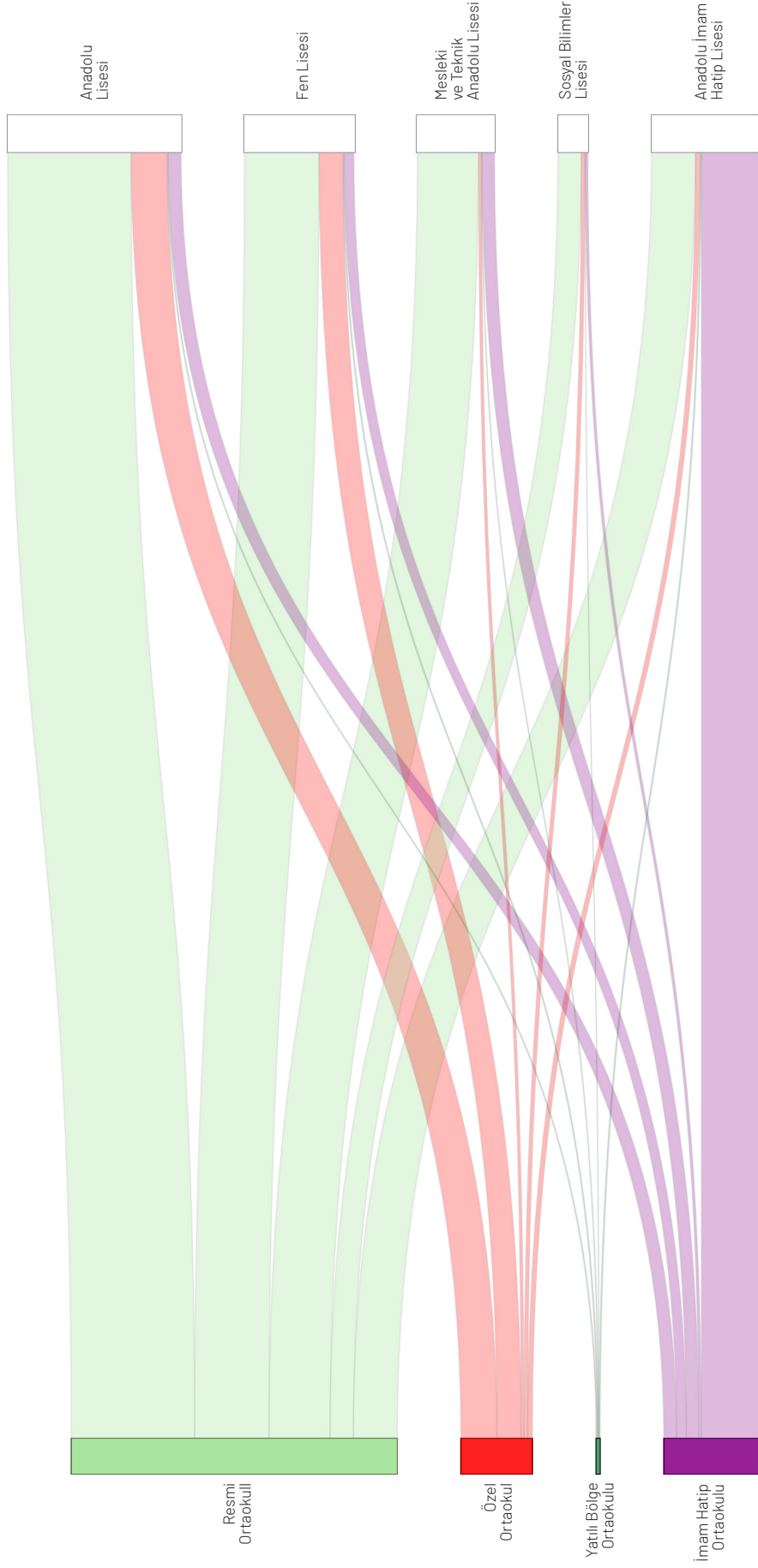
TABLO 2

MERKEZİ SINAV PUANINA GÖRE YERLEŞEN ÖĞRENCİLERİN ORTAOKUL VE LİSE TÜRLERİ ARASINDAKİ GEÇİŞ ORANLARI

Ortaokul Türü	Toplam Yerleşen Öğrenci Sayısı	Toplam Yerleşen Öğrenci Oranı (%)	Yerleşilen Lise Türü									
			Anadolu Lisesi		Fen Lisesi		Anadolu İmam Hatip Lisesi		Mesleki ve Teknik Anadolu Lisesi		Sosyal Bilimler Lisesi	
			Yerleşen Öğrenci Sayısı	Yerleşen Öğrenci Oranı (%)	Yerleşen Öğrenci Sayısı	Yerleşen Öğrenci Oranı (%)	Yerleşen Öğrenci Sayısı	Yerleşen Öğrenci Oranı (%)	Yerleşen Öğrenci Sayısı	Yerleşen Öğrenci Oranı (%)	Yerleşen Öğrenci Sayısı	Yerleşen Öğrenci Oranı (%)
Resmi Ortaokul	110.630	65,49	41.865	70,70	25.250	68,06	14.930	41,08	20.694	79,22	7.891	77,81
İmam Hatip Ortaokulu	32.188	19,05	4.355	7,35	3.318	8,94	19.418	53,43	4.232	16,20	865	8,53
Özel Ortaokul	24.689	14,62	12.668	21,39	8.173	22,03	1.603	4,41	973	3,72	1.272	12,54
Yatılı Bölge Ortaokulu	1.417	0,84	328	0,55	359	0,97	392	1,08	224	0,86	114	1,12
Toplam	168.924	100,00	59.216	100,00	37.100	100,00	36.343	100,00	26.123	100,00	10.142	100,00

GRAFİK 2

MERKEZİ SINAV PUANINA GÖRE YERLEŞEN ÖĞRENCİLERİN ORTAOKUL VE LİSE TÜRLERİ ARASINDAKİ GEÇİŞ DİYAGRAMI



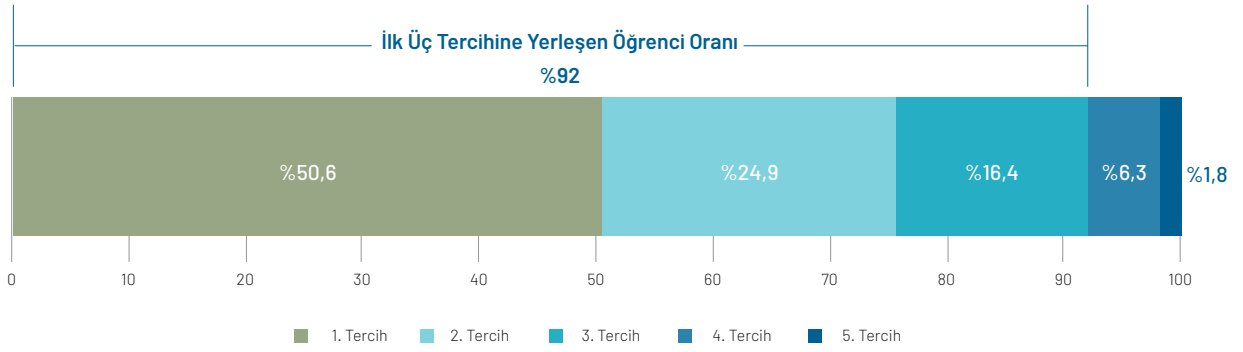
2.4 2021 Yerel Yerleőtirme Sonuçları

Yerel yerleőtirme, öğrencilerin ikamet ettikleri bölgede veya yakın bölgelerdeki sınavsız öğrenci alan ortaöğretim kurumlarına tercihleri doğrultusunda yerleőtirilmesi sürecini ifade etmektedir. 2021 LGS kapsamında yerel yerleőtirme sonuçları ve öğrencilerin yerel yerleőtirme tercihleri detaylı olarak incelenmiştir. Grafik 3'te yerel yerleőtirme kapsamında yerleşen öğrencilerin tercihlerine yerleşme oranları verilmiştir. Grafik 3'te görüldüğü

gibi, yerleşen öğrencilerin %50,6'sı ilk tercihlerindeki ortaöğretim kurumlarına yerleőtirilmiştir. Yerel yerleőtirme kapsamında bir ortaöğretim kurumuna yerleşen öğrencilerin ilk üç tercihlerinde seçtikleri okullara yerleşme oranı %92'dir. Bu sonuç öğrencilerin çok büyük kısmının, ikinci bir okul türü seçme zorunluluğunun olmadığı ilk üç tercihleri kapsamında yerleőtirildiğinin göstergesidir.

GRAFİK 3

ÖĞRENCİLERİN YEREL YERLEŐTİRME KAPSAMINDA YERLEŐTİKLERİ TERCİH SIRASI DAĞILIMI



Farklı okul türlerine yerleşen öğrencilerin hangi tercih sırasında yerleőtğine ilişkin oranlar Grafik 4'te verilmiştir. Grafik 4'te Anadolu İmam Hatip Liseleri, Anadolu Liseleri ve Mesleki ve Teknik Anadolu Liselerine yerleşen öğrencilerin bu okulları kaçınıcı sırada tercih ettikleri incelenmiştir. Anadolu İmam Hatip Lisesine yerleşen öğrencilerin %55,5'i 1. tercihinde seçtiği okula, %18,4'ü 2. tercihinde seçtiği okula ve %13,9'u ise 3. tercihinde seçtiği okula yerleşmiştir. Anadolu İmam Hatip Lisesine yerleşen öğrencilerin %87,9'unun yerleőtikleri okul, ilk 3 tercihi arasındadır. Anadolu Lisesine yerleşen öğrencilerin yarısından fazlası (%52,9) 1. tercihinde seçtiği okula yerleşmiştir. 2. sırada tercih ettiği Anadolu Lisesine yerleşen öğrencilerin oranı ise %29,1'dir. Öğrencilerin %16,9'u 3. tercihinde seç-

tiği Anadolu Lisesine yerleşmiştir. Anadolu Lisesine yerleşen öğrencilerin %98,9'u ilk 3 tercihindeki okullardan birine yerleşmiştir. Mesleki ve Teknik Anadolu Lisesine yerleşen öğrencilerin %45,5'i 1. tercihinde seçtiği okula yerleşmiştir. Mesleki ve Teknik Anadolu Lisesine yerleşen öğrencilerin %20,6'sı 2. tercihinde seçtiği okula, %16,4'ü ise 3. tercihinde seçtiği okula yerleşmiştir. Dolayısıyla, Mesleki ve Teknik Anadolu Lisesine yerleşen öğrencilerin %82,5'i yerleőtikleri okulu ilk 3 sırada tercih etmiştir. Bu sonuçlara göre, Anadolu İmam Hatip Lisesi, Anadolu Lisesi ve Mesleki ve Teknik Anadolu Lisesine yerleşen öğrencilerin çoğunluğunun ilk 3 tercihleri doğrultusunda bu okul türlerine yerleőtikleri görülmektedir.

GRAFİK 4

YEREL YERLEŐTİRMEDE TERCİH SIRASINA GÖRE ÖĐRENCİLERİN YERLEŐTİKLERİ OKUL TÜRLERİ



3

TERCİHLER İÇİN
REHBERLİK HİZMETLERİ

MEB, 2019 yılında ilke Liselere Geçiş Sistemi (LGS) kapsamında merkezi sınav puanına göre ve yerel yerleőtirme tercihi yapacak olan öğrencilerin tercihlerine destek olmak, isabetli tercihlerde bulunmalarına yardım etmek için Tercih Rehberini oluşturdu. Tercih Rehberi, 2019 yılından bu yana LGS kapsamındaki tercih süreçlerinde oldukça yoğun bir şekilde kullanıldı. E-Okul platformu üzerinden Tercih Rehberine ulaşabilen öğrenciler istedikleri il ve ilçede, belirledikleri yüzdellik dilimler arasında Merkezi Sınavla öğrenci alan ortaöğretim ku-

rumlarının tercih kodunu, okul adını, türünü, öğretim süresini, öğretim şeklini, pansiyon durumunu, yabancı dilini, kontenjanını, adresini, 2020 yılı en düşük ve en yüksek yüzdellik dilimlerine ulaşabilmektedir. Tercih Rehberi aracılığıyla öğrenciler tüm ortaöğretim kurumlarının kontenjanlarını da görüntüleyebilmektedir. Kişisel bilgilerini kullanarak rehberine giren öğrenciler sınav puanlarına göre Türkiye geneli ve il yüzdellik dilimlerini öğrenebilmektedir. 2021 yılında Merkezi Sınav Tercih Rehberinin kullanım sayısı 2.751.301'e ulaşmıştır.



Öğrencilerin yerel yerleőtirme tercihleri için detaylı bilgiler sağlayarak isabetli tercihler yapmalarına rehberlik etmek üzere geliştirilen Yerel Yerleőtirme Tercih Rehberi de 2021 yılında öğrenciler tarafından oldukça sık kullanılmıştır. Öğrenciler, Yerel Yerleőtirme Tercih Rehberi aracılığıyla ikamet adreslerine göre tercih edebilecekleri okulları "Kayıt Alanı", "Komşu Kayıt Alanı" ve "Diğer Kayıt Alanı" şeklinde gruplandırılmış olarak görebilmektedir. Yerel yerleőtirme ile öğrenci alan ortaöğretim kurumları için hazırlanan tercih rehberinde tarama sonucunda her bir okulun tercih kodu, türü, öğretim süresi, öğretim şekli, pansiyon durumu, yabancı dili, kayıt alanı, kontenjanı ve adres bilgilerine ulaşılabilir. 2021 yılında Yerel Yerleőtirme Tercih Rehberinin kullanım sayısı 14.585.202'ye ulaşmıştır.

Mesleki ve Teknik Eğitim Genel Müdürlüğü (MTEGM) tarafından 2019 yılında oluşturulan Mesleğim Hayatım

Portalı da 2021 LGS kapsamındaki tercihlerinde en sık başvurulan kaynaklar arasında yer almıştır. Mesleğim Hayatım, son yıllarda önemli atılımların yapıldığı mesleki ve teknik eğitim alanına ilgi duyan herkesin buluşma noktası olmak üzere yapılandırılmıştır. Bu amaç doğrultusunda platform tanıtım ve rehberliğe yönelik zengin içeriklere sahiptir. 2021 yılında Mesleğim Hayatım Portalı 1.692.028 kez kullanılmıştır. "Meslekleri tanıyalım", "geleceğin meslekleri", "mesleki tanıtım videoları", "mesleki rehberlik ve yönlendirme" ve "mesleki eğitim videoları" konu başlıklarındaki içerikler tercih döneminde büyük bir ilgi görmüştür. Tercih Rehberleri ve Mesleğim Hayatım Platformunun kullanım sayıları dikkate alındığında, bu araçların ortaöğretim kurumlarına yönelik öğrenci tercihlerinde önemli birer başvuru kaynağı haline geldiği görülmektedir.



HAKKIMIZDA

EĞİTİM

KARİYER

MESLEKLER

DİJİTAL DÖNÜŞÜM

HABERLER

DUYURULAR

E-ÖĞRENME

İLETİŞİM

e-Devlet ile Giriş



ANA SAYFA ► EĞİTİM

Mesleki Rehberlik ve Yönlendirme

Mesleki Rehberlik ve Yönlendirme

Öğretim Programları ve Materyalleri

Örgün Eğitim

Yaygın Eğitim

Mesleki Kurslar

Özel Politika Gerektiren Gruplar İçin Mesleki Eğitim

Mesleki Eğitim Merkezleri

Burs ve Yurt İmkanları

Devlet Desteği

İşbaşı Eğitimi

Yurt Dışı Eğitim

Mesleki Eğitimde Donatım



Mesleki Rehberlik ve Yönlendirme

İnsanlar yaşamlarının her aşamasında kendileriyle ilgili pek çok karar verir. Kararların isabetli olabilmesi için bireyin, çevre koşullarıyla ve kendisiyle ilgili doğru ve ayrıntılı bilgiye sahip olması gerekir. Bireyler, özellikle gelişme döneminde kendilerine "Ben kimim, ne olmak istiyorum, nasıl davranmalıyım, hayat tarzım nasıl olmalıdır?" şeklinde sorular yöneltirler ve bu sorulara cevap ararlar. Bu tür sorulara verilen cevaplar doğrultusunda bireylerin gelecekleri şekillenir. Meslek, kişinin sadece kendisinin değil, başkalarının da yararlanacağı ve karşılığında kazanç elde edeceği bir faaliyettir. Bu hizmet ve üretim faaliyetleri için mesleki eğitim gereklidir.

Mesleğim Hayatım
@MeslegimHayatim

#MesleğimHayatım | 📌

Liselere Geçiş Sistemi (LGS) kapsamındaki merkezî sınav sonucuna göre yapılacak lise tercihleri, bugünden itibaren başladı.

Tercihler, 16 Temmuz saat 17.00'ye kadar yapılabilecek.

👉 bit.ly/3Ax4MLK

LGS
Tercih Başvuruları
Başladı

MESLEĞİM HAYATIM
meslegimhayatim.meb.gov.tr

Mesleğim Hayatım
@MeslegimHayatim

#MesleğimHayatım | 📌

Meslek Lisesini tercih etmeniz için birçok neden var!

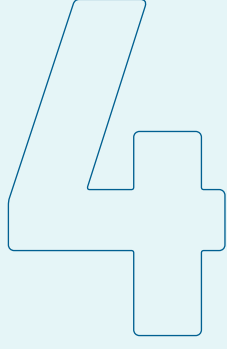
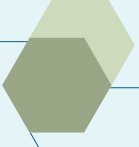
Meslek Lisesinden mezun olduğunuzda, eğitim gördüğünüz alan ve dalda hem diploma hem de iş yeri açma belgesine sahip olursunuz.

Sizleri bekliyoruz gençler!

Neden Meslek Lisesini
Tercih Etmeliyim?

Liseyi bitirdiğinizde hem **diploma**
hem de **iş yeri açma belgesi**
sahibi olursunuz.

MESLEĞİM HAYATIM
meslegimhayatim.meb.gov.tr



MİLLÎ EĞİTİM BAKANLIĞI İLE SEKTÖR
VE BAKANLIK PAYDAŞLARI ARASINDA
YAPILAN PROTOKOLLER KAPSAMINDAKİ
MESLEKİ VE TEKNİK ANADOLU LİSELERİ

Millî Eğitim Bakanlığı (MEB) tarafından 2018 yılında açıklanan *2023 Eğitim Vizyonunda* mesleki ve teknik eğitim en önemli alanlardan birini oluşturmakta, mesleki ve teknik eğitimin güçlendirilmesi konusunda birçok hedef bulunmaktadır (MEB, 2018). Mesleki ve teknik eğitimin güçlendirilmesi amacıyla MEB tarafından kısa süre içinde birçok somut adım atılmıştır (Canbal vd., 2020; Özer, 2020a, 2020b). Dünyadaki eğilimler incelendiğinde de, özel sektörün mesleki ve teknik eğitimin yapılandırılması ve uygulamasında daha fazla söz sahibi olduğu görülmektedir (Avrupa Komisyonu, 2017; Sharma, 2014). Birçok ülkede mesleki ve teknik eğitimden sorumlu kurumlar ile özel sektör arasındaki işbirliği sayısında artış ve yapılan işbirliklerinin kapsamında derinleşme

yapıldığı gözlemlenmektedir (Bennell ve Segerstrom, 1998; Simmons, 2017). Türkiye’de atılan adımlardan en önemlisi, sektörle işbirliği içinde mesleki ve teknik eğitimin niteliğini artırmak, öğrencilerin mesleki becerilerini geliştirmek ve öğrencilerin istihdam imkânlarını zenginleştirmek için sektör ve Bakanlık paydaşları ile yapılan protokollerdir.

Bu bölümde 2019 yılından bu yana MEB ile sektör ve diğer paydaşlar arasında yapılan protokollerin kapsamı açıklanarak bu protokoller kapsamındaki okullara yerleşen öğrencilerin yüzdeleri hakkında bilgi verilecektir.

4.1 MEB ile ASELSAN Arasında Mesleki ve Teknik Eğitim İşbirliği Protokolü

MEB ile ASELSAN Elektronik Sanayi ve Ticaret A.Ş. arasında imzalanan protokol doğrultusunda ASELSAN Mesleki ve Teknik Anadolu Lisesi kurulmuştur. Bu okulda öğrenciler Elektrik-Elektronik Teknolojisi ve Makine Teknolojisi alanlarında eğitim alabilecek ve savunma sanayinde ihtiyaç duyulan nitelikli işgücüne katkı sağlayacaktır. Alan ve dal derslerinin ASELSAN uzmanları tarafından verileceği okulda ASELSAN atölye ve laboratuvarları kullanılacak, istihdam için mezunlar öncelikli olacaktır. Ayrıca okul tarafından belirlenen mezunlara, araştırma üniversitelerinin ASELSAN’ın ilgili mühendislik bölümlerinde eğitim almaları durumunda burs sağlanacaktır.

Tablo 3’te ASELSAN Mesleki ve Teknik Anadolu Lisesine yerleşen öğrencilerin en düşük ve en yüksek yüzdeleri

TABLO 3
ASELSAN MTAL’E YERLEŞEN ÖĞRENCİLERİN ALANLARA GÖRE EN YÜKSEK YÜZDELİK DİLİMLERİ

Alan	En Yüksek Yüzdeleri Dilim
Elektrik-Elektronik Teknolojisi	0,55
Makine ve Tasarım Teknolojisi	2,42

T.C. MİLLÎ EĞİTİM BAKANLIĞI

dilimleri verilmiştir. Tablo 3’te görüldüğü gibi, ASELSAN Mesleki ve Teknik Anadolu Lisesine merkezi olarak yerleşen öğrencilerin en yüksek yüzdeleri dilimleri %0,55 ve %2,42 arasında değişmektedir. ASELSAN Mesleki ve Teknik Anadolu Lisesi, sağladığı imkanlar ile yüksek başarı gösteren öğrencilerin tercihleri arasında yer almıştır.

4.2 MEB ile ASELSAN Konya Silah İşletmeleri A.Ş. Arasında Mesleki ve Teknik Eğitim İşbirliği Protokolü

Savunma sanayinde ihtiyaç duyulan nitelikli insan gücünü mesleki eğitim aracılığıyla yetiştirmek amacıyla MEB ile ASELSAN Konya Silah İşletmeleri A.Ş. arasında protokol imzalanmıştır. 2021 yılında imzalanan protokol

kapsamında ASELSAN Konya Mesleki ve Teknik Anadolu Lisesi kurulmuştur. Lisede elektrik-elektronik teknolojisi ve makine ve tasarım teknolojisi olmak üzere iki alanda eğitim verilmesi kararlaştırılmıştır.

TABLO 4

ASELSAN KONYA MTAL'E YERLEŞEN ÖĞRENCİLERİN ALANLARA GÖRE EN YÜKSEK YÜZDELİK DİLİMLERİ

Alan	En Yüksek Yüzdellik Dilim
Elektrik-Elektronik Teknolojisi	0,99
Makine ve Tasarım Teknolojisi	1,38

T.C. MİLLÎ EĞİTİM BAKANLIĞI

ASELSAN Konya Mesleki ve Teknik Anadolu Lisesinde öğrencilere yabancı dil ağırlıklı eğitim verilmekte, alan ve dal derslerinden bazıları ASELSAN Konya uzmanları tarafından gerçekleştirilmektedir. Ayrıca, öğrencilerin

eğitim alacağı çalışma atölyeleri de ASELSAN Konya tarafından kurulmuştur.

2021 yılında ilk kez öğrenci alan ASELSAN Konya Mesleki ve Teknik Anadolu Lisesine yerleşen öğrencilerin en düşük ve en yüksek yüzdellik dilimleri Tablo 4'te verilmiştir. Tablo 4'te görüldüğü üzere ASELSAN Konya Mesleki ve Teknik Anadolu Lisesi henüz ilk yılında yüksek başarı gösteren öğrencilerin tercihi olmuş, yerleşen öğrencilerin en yüksek yüzdellik dilimleri %0,99 ile %1,38 arasında değişmiştir. Bu sonuç, ASELSAN Konya Mesleki ve Teknik Anadolu Lisesinin de %1'lik başarı diliminden öğrenci alan ortaöğretim kurumları arasına girmesini sağlamıştır.

4.3 MEB ile İTÜ Arasında Mesleki ve Teknik Eğitim İşbirliği Protokolü

MEB ile İstanbul Teknik Üniversitesi arasında imzalanan protokol kapsamında Ziya Kalkavan Mesleki ve Teknik Anadolu Lisesi yerleşkesinde İstanbul Teknik Üniversitesi Mesleki ve Teknik Anadolu Lisesi kurulmuştur. Bu okulda öğrenciler dal ve alan eğitimlerini yabancı dil ağırlıklı olarak alacak, yabancı dil eğitimi İstanbul Teknik Üniversitesi Yabancı Diller Yüksek Okulu tarafından verilecektir. Öğrenciler kurulacak olan Artırılmış Sanal Gerçeklik Laboratuvarını (AVR) kullanabilecek, meslek derslerini İstanbul Teknik Üniversitesi tarafından belirlenecek atölye, laboratuvarlarda ve İTÜ Arı Teknokent'te gerçekleştireceklerdir. Öğrencilerin meslek dersleri İstanbul Teknik Üniversitesi uzmanları tarafından koordine edilecektir. Bilişim teknolojisi ve elektrik-elektronik teknolojisi alanlarında eğitim verilen İstanbul Teknik Üniversitesi Mesleki ve Teknik Anadolu Lisesinde her iki alanda da kontenjanlar dolmuştur ve yerleşen öğrencilerin en düşük ve en yüksek yüzdellik dilimleri Tablo 5'te verilmiştir.

TABLO 5

İSTANBUL TEKNİK ÜNİVERSİTESİ MTAL'E YERLEŞEN ÖĞRENCİLERİN ALANLARA GÖRE EN YÜKSEK YÜZDELİK DİLİMLERİ

Alan	En Yüksek Yüzdellik Dilim
Bilişim Teknolojileri	0,71
Elektrik-Elektronik Teknolojisi	3,45

T.C. MİLLÎ EĞİTİM BAKANLIĞI

Tablo 5'te görüldüğü üzere, İstanbul Teknik Üniversitesi Mesleki ve Teknik Anadolu Lisesine merkezi olarak yerleşen öğrencilerin en yüksek yüzdellik dilimleri mesleki ve teknik eğitim veren ortaöğretim kurumları bağlamında oldukça yüksektir. 2021 yılında İstanbul Teknik Üniversitesi Mesleki ve Teknik Anadolu Lisesine yerleşen öğrencilerin en yüksek yüzdellik dilimleri %0,71 ile %3,45 arasında değişmektedir. Bu sonuç, 2019 yılından bu yana yüksek başarılı öğrencilerin tercihi olan İstanbul Teknik Üniversitesi Mesleki ve Teknik Anadolu Lisesinin 2021 yılında da bu başarısını sürdürdüğünü göstermektedir.

4.4 MEB ve Teknopark İstanbul Arasında Mesleki ve Teknik Eğitim İşbirliği Protokolü

2020 yılında MEB ve Teknopark İstanbul arasında yapılan protokol ile siber güvenlik alanında eğitim vermek üzere açılan Teknopark İstanbul Mesleki ve Teknik Anadolu Lisesi 2021 yılında da başarılı öğrencilerin tercihi olmaya devam etmiştir. Birinci yıl İngilizce hazırlık sınıfı olacak şekilde 5 yıl eğitim verilecek lisenin eğitim programında siber güvenlik ve kültür derslerine ağırlık verilmektedir. Teknopark İstanbul'un içinde bulunan lisede öğrenciler sızma testi, adli bilişim, yapay zekâ ve siber tatbikat laboratuvarlarında eğitim alacaklardır. 2020 yılında öğrenci alımına başlayan ve 30 öğrenci alan okula öğrenciler yoğun ilgi göstermiştir. Tablo 6'da görüldüğü gibi, tercihleri doğrultusunda Teknopark İstanbul Mesleki ve Teknik Anadolu Lisesine yerleştirilen öğrencilerin en yüksek yüzdeler dilimleri 2020 yılına göre daha da

TABLO 6

TEKNOPARK İSTANBUL MTAL'E YERLEŐEN ÖĐRENCİLERİN ALANLARA GÖRE EN YÜKSEK YÜZDELİK DİLİMLERİ

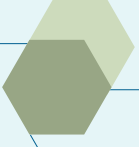
Alan	En Yüksek Yüzdeler Dilim
Bilişim Teknolojileri	0,18

T.C. MİLLİ EĐTİM BAKANLIĐI

yükselerek 0,18'e ulaşmıştır. Böylece Teknopark İstanbul Mesleki ve Teknik Anadolu Lisesi, ASELSAN Mesleki ve Teknik Anadolu Lisesi ve İstanbul Teknik Üniversitesi Mesleki ve Teknik Anadolu Lisesiyle birlikte en başarılı %1'lik dilimden öğrenci alan meslek liseleri arasında bulunmayı sürdürmüştür.



2020 yılında en başarılı %1'lik dilimden öğrenci alan mesleki ve teknik anadolu liseleri arasına giren Teknopark İstanbul Mesleki ve Teknik Anadolu Lisesi, bu başarısını 2021 yılında da sürdürmüştür.



5



SONUÇ



2018 yılından itibaren uygulanan Liselere Geçiş Sisteminde (LGS) öğrenciler iki farklı şekilde ortaöğretim kurumlarına yerleştirilmektedir. Merkezi sınav puanına dayalı yerleştirmede öğrencilerin Merkezi Sınavda gösterdikleri performans dikkate alınmakta, yerel yerleştirmede ise öğrencilerin ikamet adresleri ve tercih ettikleri okulların kayıt alanları temel ölçüt olarak alınmaktadır. 2018 yılından bu yana LGS kapsamında yapılan her iki tür yerleştirmede de önemli iyileştirmeler sağlanmıştır. Bu iyileştirmeler, son iki yılda etkisi devam eden Covid-19 salgınında da devam etmiştir. Bu raporda 2021 LGS kapsamında merkezi sınav puanına dayalı ve yerel yerleştirme süreçleri detaylı şekilde incelenmiştir.

İlk yerleştirme sonuçlarına göre merkezi sınav puanıyla öğrenci kabul eden ortaöğretim kurumlarının kontenjanları neredeyse tamamen (%95,22) dolmuştur. Bu okullar içinde yer alan Fen Liseleri, Anadolu Liseleri ve Sosyal Bilimler Liseleri tam doluluğa ulaşmıştır. Sınav puanıyla öğrenci alan Anadolu İmam Hatip Liselerinde kontenjan doluluğu %98,27, Mesleki ve Teknik Anadolu Liselerinde ise %77 olarak belirlenmiştir.

Merkezi sınav puanıyla yerleşen öğrencilerin tercih eğilimleri incelenmiş, öğrencilerin ilk tercihlerinde ağırlıklı olarak Fen Liselerini ve Anadolu Liselerini seçtikleri görülmüştür. Bu iki okul türünü Anadolu İmam Hatip Liseleri ve Mesleki ve Teknik Anadolu Liseleri takip etmektedir. Öğrencilerin ikinci ve sonraki tercihlerinde de benzer sıralama olduğu ve Anadolu Liselerine yönelik tercih oranlarının Fen Liselerinden fazla olduğu görülmektedir.

2021 yılında ortaokul ve lise türleri arasındaki geçiş eğilimlerinin 2019 ve 2020 yıllarındaki eğilimlerle büyük benzerlik gösterdiği belirlenmiştir. Ortaokul mezunları, Anadolu liseleri ve fen liselerine yerleşen öğrencilerin yaklaşık %70'ini, mesleki ve teknik Anadolu liseleri ve sosyal bilimler liselerine yerleşen öğrencilerin ise yaklaşık %80'ini oluşturmaktadır. Özel ortaokul mezunlarının yerleşme oranlarının en yüksek olduğu lise türleri Anadolu Lisesi ve Fen Lisesidir. Anadolu İmam Hatip Liselerine en yoğun geçiş imam hatip ortaokullarından olmaktadır. Yatılı bölge ortaokulu mezunlarının ise daha ağırlıklı olarak Anadolu Liseleri, Fen Liseleri ve Anadolu İmam Hatip Liselerine yerleştiği belirlenmiştir.

Yerel yerleştirmede elde edilen sonuçlar, son üç yılda sağlanan iyileşmenin bir sonucudur. Öğrencilerin ikinci bir okul türü tercih etme zorunluluğu bulunmayan ilk üç tercihlerindeki okullara yerleşme oranlarının %92 olduğu belirlenmiştir. Karşılık geldiği öğrenci sayısı dikkate alındığında 2019 yılında elde edilen %91,08 oranının 2020 yılında %91,6 ve 2021 yılında %92'ye yükselmesi, yerel yerleştirmede il ve ilçe düzeyindeki planlamaların önemli bir katkı sağladığını göstermektedir.

İlk üç tercihine yerleşme oranı okul türlerine göre incelendiğinde de geçen yıllara göre iyileşme görülmektedir. Mesleki ve Teknik Anadolu Liselerine yerleşen öğrencilerin %82,5'inin yerleştiği okul ilk üç tercihi arasındadır. Bu oran Anadolu Liselerinde %98,9, Anadolu İmam Hatip Liselerinde ise %87,9'dur. İlk tercihindeki Mesleki ve Teknik Anadolu Lisesine yerleşen öğrencilerin oranı da 2020 yılında %42,8 iken 2021 yılında %45,5'e yükselmiştir.

Millî Eğitim Bakanlığı tarafından yerleştirme tercihlerinde destek olmak amacıyla geliştirilen tercih rehberi 2021 yılında da öğrenciler tarafından yoğun şekilde kullanılmıştır. 2021 yılı içinde Merkezi Sınav Tercih Rehberi 2.751.301 kez, Yerel Yerleştirme Tercih Rehberi ise 14.585.202 kez kullanılmıştır. Son üç yılda önemli atılımlar yapılan mesleki ve teknik eğitime dair zengin bilgiler sunan Mesleğim Hayatım platformu da bu eğitim türüne yönelik tercihler için önemli bir kaynak haline gelmiştir. 2021 yılında Mesleğim Hayatım Platformu 1.692.028 kez kullanılmıştır.

Son üç yıldır olduğu gibi mesleki ve teknik eğitim kurumları yüksek başarı gösteren öğrencilerin tercihleri arasında yer almaya devam etmiştir. ASELSAN Mesleki ve Teknik Anadolu Lisesinde yer alan programlara %0,55 ve %2,42, İstanbul Teknik Üniversitesi Mesleki ve Teknik Anadolu Lisesinde yer alan programlara ise %0,71 ve %3,45 başarı dilimlerindeki öğrenciler yerleşmiştir. Teknopark İstanbul Mesleki ve Teknik Anadolu Lisesinde bulunan bilişim teknolojileri alanı da %0,18 başarı dilimindeki öğrencilerin tercihi olmuştur.

2021 LGS kapsamında yapılan ilk yerleştirme sonucunda tercihte bulunan öğrencilerin %93'ü ortaöğretim kurumlarına yerleştirilmiştir. Öğrencilerin tercihleri doğrultusunda yerleştirme işlemleri devam etmektedir. Yerleştirme süreci sonunda tüm öğrenciler bir ortaöğretim kurumuna yerleştirilmiş olacaktır.

İlk yerleştirmede yüksek yerleştirme oranlarının sağlanması detaylı bir planlamanın ve saha çalışmasının sonucudur. Ortaöğretim kurumlarına yerleştirme sürecine ilişkin son üç yıldaki iyileştirmelerin artarak sürmesi için planlamalar devam etmektedir. Orta ve uzun vadedeki hedef, daha fazla öğrencinin öncelikli tercihlerinde bulunan liselere yerleştirilmesine imkan sağlamak ve okullar arasındaki başarı farklarını (Suna ve Özer, 2021a; 2021b) kapatmaya yönelik politikalara daha fazla yoğunlaşmaktır. Bu amaç doğrultusunda öğrenciler arasındaki başarı farklarını azaltmak için de telafi eğitimleri ve destek programlarının (Özer, 2021; Özer, Gençoğlu ve Suna, 2020; 2021) da yoğun bir şekilde sürdürülmesi planlanmaktadır.

Kaynaklar

- Avrupa Komisyonu, (2017). *Business cooperating with vocational education and training providers for quality skills and attractive futures*. Luxembourg: Publications Office of the European Union.
- Bennell, P., & Segerstrom, J. (1998). Vocational education and training in developing countries: Has the World Bank got it right? *International Journal of Educational Development*, 18(4), 271-287.
- Canbal, M. S., Kerkez, B., Suna, H. E., Numanoğlu, K. V., & Özer, M. (2020). Mesleki ve teknik ortaöğretimde paradigma değişimi için yeni bir adım: *Eğitim programlarının güncellenmesi. Eğitim ve İnsan Bilimleri: Teori ve Uygulama*, 11(21), 1-25.
- MEB (2018). *2023 eğitim vizyonu*. Ankara: MEB.
- MEB (2020). *2020 Liselere Geçiş Sistemi (LGS): Merkezi sınavla yerleşen öğrencilerin performansı*. Eğitim Analiz ve Değerlendirme Raporları Serisi No: 14. Ankara: MEB.
- Özer, M. (2020a). Türkiye’de mesleki eğitimde paradigma değişimi. *Gazi Üniversitesi Gazi Eğitim Fakültesi Dergisi*, 40(2), 357-384.
- Özer, M. (2020b). *Mesleki eğitimde paradigma değişimi: Türkiye’nin mesleki eğitim ile imtihanı*. İstanbul: Maltepe Üniversitesi Kitapları.
- Özer, M., Gençoğlu, C., & Suna, H. E. (2020). Türkiye’de eğitimde eşitsizlikleri azaltmak için uygulanan politikalar. *Ondokuz Mayıs Üniversitesi Eğitim Fakültesi Dergisi*, 39(2), 294-312.
- Özer, M. (2021). A new step towards narrowing the achievement gap in Turkey: “1,000 schools in vocational education and training” project. *Bartın Üniversitesi Eğitim Fakültesi Dergisi*, 10(1), 97-108.
- Özer, M., Gençoğlu, C., & Suna, H. E. (2021). Okul öncesi eğitimin Türkiye’de gelişimi ve eşitsizlikleri azaltmadaki rolü. *Nevşehir Hacı Bektaş Veli Üniversitesi SBE Dergisi*, 11(1), 356-370.
- Sharma, N. (2014). Private sector in vocational education. *Indian Journal of Industrial Relations*, 49(3), 409-421.
- Simmons, V (2017). *The future of public sector vocational education and training: the 2012 Queensland and Victorian case for reform*. Yayımlanmış Doktora Tezi. Monash Üniversitesi.
- Suna, H. E., Tanberkan, H., Gür, B. S., Perc, M., & Özer, M. (2020). Socioeconomic status and school type as predictors of academic achievement. *Journal of Economy Culture and Society*, 61, 41-64.
- Suna, H. E., Tanberkan, H., & Özer, M. (2020). Changes in literacy of students in Turkey by years and school types: Performance of students in PISA applications. *Journal of Measurement and Evaluation in Education and Psychology*, 11(1), 76-97.
- Suna, H. E., & Özer, M. (2021a). Türkiye’de sosyoekonomik düzey ve okullar arası başarı farklarının akademik başarı ile ilişkisi. *Eğitimde ve Psikolojide Ölçme ve Değerlendirme Dergisi*, 12(1), 54-70.
- Suna, H. E., & Özer, M. (2021b). The impact of school tracking on secondary vocational education and training in Turkey. *Hacettepe Üniversitesi Eğitim Fakültesi Dergisi*, doi: 10.16986/HUJE.2021068158



**T.C. MİLLÎ EĞİTİM
BAKANLIĞI**

Eğitim Analiz ve Değerlendirme Raporları Serisi
No:18 • Temmuz 2021